

VÝROČNÍ ZPRÁVA za rok 2012

Čermák a Hrachovec a.s.

IČO: 26212005

DIČ: CZ26212005

Představenstvo společnosti:

Éric Biguet, bytem Francouzská republika, 62840 Neuve Chapelle, 123 rue de Carnin

Ing. Miloš Hrachovec, bytem Praha 1, Petrská 1161/24, PSČ 110 00

Ing. Martin Stengl, Ph.D., bytem Jihlava, Čížov 65, PSČ 586 01

Ing. Ivo Šimek, CSc., bytem Zruč nad Sázavou, Jiřická 1045, PSČ 285 22

Benoit Marie Philippe, Clément de Givry, bytem Francouzská republika, 78210 Saint-Cyr-I-École, 10 rue Mansart

Den zápisu do obchodního rejstříku:

31. prosince 2000

Společnost je zapsána v obchodním rejstříku vedeném Městským soudem v Praze v oddíle B, vložce č. 6848

OBSAH

1	Obecná část	2
1.1	Zpráva o podnikatelské činnosti a vývoji společnosti	2
1.2	Významné skutečnosti po skončení rozvahového dne do data sestavení výroční zprávy	6
1.3	Výdaje na činnosti v oblasti výzkumu a vývoje	6
1.4	Organizační složka v zahraničí	6
1.5	Aktivita společnosti v oblasti ochrany životního prostředí a pracovněprávních vztahů	6
2	Zpráva o vztazích mezi propojenými osobami	7
2.1	Struktura vztahů mezi ovládající a ovládanou osobou a dalšími osobami ovládanými stejnou ovládající osobou	7
2.2	Jiné právní úkony se společností COLAS SA	10
2.3	Nesmluvní transakce mezi propojenými osobami	10
2.4	Závěrečné prohlášení představenstva společnosti Čermák a Hrachovec a.s.	10
3	Finanční část	11
3.1	Zpráva o auditu pro společníka společnosti Čermák a Hrachovec a.s.	
3.2	Účetní závěrka 2012	

1 Obecná část

1.1 Zpráva o podnikatelské činnosti a vývoji společnosti

Společnost Čermák a Hrachovec a.s. je dlouhodobě úspěšným subjektem na trhu výstavby a rekonstrukcí inženýrských sítí. Při realizaci svých projektů používá klasických i bezvýkopových technologií, včetně prací prováděných hornickým způsobem.

Společnost vznikla sloučením dvou podnikatelských subjektů (firmy Vlastimil Čermák – provádění inženýrských staveb a firmy Ing. Miloš Hrachovec – provádění inženýrských staveb), které působily na českém trhu již od roku 1990 a dlouhodobě spolu spolupracovaly. Následně se v roce 2000 společnost transformovala na akciovou společnost.

Významnou změnou ve společnosti byl v roce 2006 vstup strategického partnera, kterým se stala francouzská společnost COLAS SA se sídlem ve Francii. Společnost COLAS SA získala 100% vlastnictví společnosti Čermák a Hrachovec a.s. Záměrem nového vlastníka je zabezpečení dlouhodobého růstu a stability společnosti.

Společnost je dlouholetým držitelem Oprávnění k činnosti prováděné hornickým způsobem. V současnosti zaměstnává v průměru 260 pracovníků a to v mnoha různých odborných profesích.

Od roku 2005 vlastní společnost od Úřadu průmyslového vlastnictví patent na "Zařízení a spojování hrdlových trubních sekcí při bezvýkopové pokládce".

Společnost si je vědoma důležitosti kvality prováděných prací. Systém řízení kvality QMS dle normy ČSN EN ISO 9001 má certifikován již od r. 1999, aktuálně dle ČSN EN ISO 9001:2009. V listopadu roku 2012 proběhl úspěšně dozorový audit tohoto systému. Společnost vlastní certifikát pro CZ – NACE v rozsahu:

- 25.11 Výroba kovových konstrukcí a jejich dílů
- 41.2 Výstavba bytových a nebytových budov
- 42.11 Výstavba silnic a dálnic
- 42.21 Výstavba inženýrských sítí pro kapaliny a plyny
- 42.91 Výstavba vodních děl
- 42.99 Výstavba ostatních staveb j.n.
- 43.1 Demolice a příprava stavenišť
- 43.21 Elektrická instalace
- 43.99 Ostatní specializované stavební činnosti j.n.
- 49.41 Silniční nákladní doprava
- 71.12.2 Zeměměřičské a kartografické činnosti
- 71.12.9 Ostatní inženýrské činnosti a související technické poradenství j.n.

V průběhu roku 2012 došlo k následujícím změnám v orgánech společnosti:

- ke dni 2. ledna 2012 pan Martin Stengl odstoupil z funkce místopředsedy představenstva, přičemž nadále zůstává jeho členem. Ke stejnému dni byl pak místopředsedou představenstva zvolen dosavadní člen pan Miloš Hrachovec

- ke dni 30. června 2012 byl pan Francis Grass odvolán z funkce člena a předsedy představenstva a ke stejnému dni byl členem představenstva zvolen pan Éric Biguet, který byl pak následně členy představenstva zvolen i jeho předsedou
- ke dni 30. června 2012 byl pan Alain Jeziorny odvolán z funkce člena představenstva.
- ke dni 30. června 2012 byl Benoit Philippe Marie Clément de Givry odvolán z funkce člena a místopředsedy dozorčí rady a zároveň byl zvolen členem představenstva
- ke dni 30. června 2012 pan Guillaume Sauvaget zvolen do funkce člena dozorčí rady a následně byl členy dozorčí rady zvolen jejím místopředsedou
- ke dni 12. prosince 2012 pan Daniel Ducroix odstoupil z funkce člena a předsedy dozorčí rady a zároveň byl do funkce člena dozorčí rady zvolen pan Thierry le Roch, který byl následně členy dozorčí rady zvolen jejím předsedou.

V průběhu roku 2012 došlo ve společnosti k následujícím organizačním změnám:

- ke dni 1. ledna 2012 byl jmenován do funkce ředitele společnosti Ing. Miroslav Volf
- ke dni 1. července 2012 byla zrušena funkce ekonomického náměstka
- ke dni 1. ledna 2012 byl zaveden nový informační systém – IPOS
- ke dni 1. července byla společnost v rámci organizačního schématu zařazena v rámci společností skupiny COLAS v ČR do divize inženýrských staveb s vytyčenou specializací pro vodní stavby

Hlavní oblasti činnosti

Kanalizace

Jednou z nosných činností společnosti Čermák a Hrachovec a.s. je výstavba a rekonstrukce kanalizačních stok, kanalizačních řadů a objektů na kanalizační síti. Technologie výstavby je stanovena projektovou dokumentací s ohledem na geologické a hydrogeologické poměry, stávající zástavbu, průběh inženýrských sítí, charakter stoky a její směrové a výškové vedení, případně další místní podmínky.

Společnost Čermák a Hrachovec a.s. je díky svým oprávněním a technickému vybavení komplexním dodavatelem výstavby stok a kanalizačních řadů v otevřeném výkopu, činností prováděnou hornickým způsobem i bezvýkopovými technologiemi.

Vodovody

Společnost Čermák a Hrachovec a.s. vlastní velkou kapacitu pro výstavbu vodovodních řadů, vodovodních sítí, přípojek a prací s tím spojených. Technici a dělníci společnosti mají bohaté zkušenosti s pokládkou a montáží vodovodního potrubí z různých materiálů i těch největších profilů. Společnost má za sebou i výstavbu velkých vodovodních přivaděčů s vysokými provozními tlaky, která sebou nese četná úskalí (opravy a výstavby velkopřůměrových přivaděčů, schybky pod vodotečemi atp.).

Výstavba a rekonstrukce komunikací

Po ukončení vlastní výstavby inženýrských sítí provádí společnost i rekonstrukce komunikací. Dále také rozšířila svou kapacitu pro komplexní výstavbu komunikací. Společnost disponuje technickým a personálním vybavením pro provedení komplexních prací při výstavbě vozovek a provedení jak živičných tak dlážděných povrchů.

Bezvýkopové technologie

S rostoucími požadavky na kvalitu inženýrských sítí vstupují stále více do popředí zájmu bezvýkopové technologie. Jejich vzájemná kombinace, nebo alternace s klasickými technologiemi, umožňuje rychlejší provedení celé zakázky. Největším přínosem těchto technologií je zejména snížení negativních vlivů výstavby na okolí, minimální omezení dopravy, menší objem přepravovaných a ukládaných zemin a v neposlední řadě i snížení dopadů na životní prostředí. Používají se v místech, kde není vhodné provádění otevřeným výkopem, například z důvodu přístupu k nemovitostem, nebo je-li potřeba zachovat provoz na dotčených komunikacích.

Technologie H.D.D.

Technologie H.D.D. jsou určeny pro pokládku kabelů nebo jejich svazků, trubního vedení z plastů, litiny nebo jiných materiálů bez použití otevřené rýhy. V současné době společnost používá tři tyto technologie, a to Grundodrill, Grundopit a Terra Jet.

Mikrotuneláž

Technologie řízeného podvrtní, neboli mikrotuneláž, je moderní bezvýkopová metoda provádění kanalizačních řadů s využitím mikrotunelovacích strojů řízených podle laserového paprsku.

Neřízené mikrotunelování – zařízení Geisert

Technologie neřízeného podvrtní prováděná vrtacím zařízením zn. Geisert s hydraulickým zdrojem je moderní metodou provádění kanalizačních přípojek bez otevřeného výkopu. Maximální možná délka podvrtní je 25 m, bez omezení tvrdosti horniny.

Grundoburst

Technologie Grundoburst je určena pro obnovu dosloužilých (vodovodních i kanalizačních) řadů. Vzhledem k tomu, že pracuje bez použití rázů, hodí se zejména při obnově řadů od DN 100 mm z plastových, betonových nebo sklolaminátových trub, které mohou být zatahovány po jednotlivých kusech.

Cracking

Bezvýkopová technologie Cracking pracuje s použitím rázů vyvozovaných vzduchovým kladivem. Je určena především k náhradě dosloužilých litinových vodovodních řadů potrubím z plastů o větším průměru než původní řad.

Nízkotlaké injektáže

Účelem nízkotlakých injektáží je vyplnění dutin a nadvýrubů vzniklých při výstavbě inženýrských sítí hornickou činností a sanace anomálních zón s doplněním chybějícího materiálu do indikovaných rozvolněných oblastí.

Ramované protlaky

Technologie je určena pro protlačování ocelového potrubí, které slouží jako chránič produktovodů nebo kabelů.

Významné stavební zakázky zahájené v roce 2012:

Opravy vodovodních havárií v hl.městě Praha – celkový objem 182 mil. Kč

Rekonstrukce kanalizace ul. Nádražní, Praha 5

Finanční objem 29 070 054,-- Kč bez DPH s termínem dokončení 07/2013

TV Řeporyje, etapa 0014 – kanalizace Ořešská – 1. Část

Finanční objem 27 727 773,-- Kč bez DPH s termínem dokončení 03/2013

Šárecké údolí – kanalizační sběrač B, 3. Část

Finanční objem 112 874 243,-- Kč bez DPH s termínem dokončení 04/2015

Oprava kanalizační stoky na Proseku – Praha 9 – Prosek

Finanční objem 18 308 799,-- Kč bez DPH s termínem dokončení 05/2013

TV Točná, etapa 001 IS Cholupice, kanalizace

Finanční objem 26 800 000,-- Kč bez DPH s termínem dokončení 01/2014

Obnova vodovodních řadů v ulici Kvestorská, Praha 4 a Rekonstrukce kanalizace v ulici Kvestorská, Praha 4

Finanční objem 36 920 383,-- Kč bez DPH s termínem dokončení 09/2013

Obnova vodovodních řadů v oblasti Čechova čtvrt', Praha 4 Modřany

Finanční objem 27 973 890,-- Kč bez DPH s termínem dokončení 01/2014

Obnova vodovodních řadů Na Popelce a okolí, Praha 5

Finanční objem 14 810 568,-- Kč bez DPH s termínem dokončení 05/2013

Hospodářské výsledky

V roce 2012 kopírovaly výsledky společnosti vývoj na stavebním trhu. Výsledek roku 2012 navázal na sestupný trend objemu stavebních prací, který již započal v roce 2010. Obrat 2012 se zmenšil o 6 % na 645 mil. Kč. Snížená marže u prováděných zakázek ovlivnila tvorbu zisku před zdaněním, který dosáhl 14,7 mil. Kč.

Na konci účetního období bylo dosaženo vlastního kapitálu ve výši 271 mil. Kč.

V průběhu roku 2012 společnost realizovala investice ve výši přesahující 17 mil. Kč. Tyto investice byly zaměřeny především do obnovy a rozvoje strojního vybavení a dopravní mechanizace.

V oblasti lidských zdrojů došlo ke snížení počtu zaměstnanců k 31. prosinci 2012 na úroveň 262.

Pro rok 2013 společnost předpokládá dosažení obratu v rozpětí 680 až 715 mil. Kč. Očekávaný zisk před zdaněním by se měl pohybovat ve výši 23 mil. Kč.

1.2 Významné skutečnosti po skončení rozvahového dne do data sestavení výroční zprávy

Po skončení rozvahového dne do data sestavení výroční zprávy nedošlo ve společnosti k žádným významným skutečnostem, které by měly vliv na účetní závěrku roku 2012.

1.3 Výdaje na činnosti v oblasti výzkumu a vývoje

V oblasti výzkumu a vývoje společnost žádné aktivity nevyvíjí.

1.4 Organizační složka v zahraničí

Společnost nemá organizační složku v zahraničí.

1.5 Aktivity společnosti v oblasti ochrany životního prostředí a pracovněprávních vztahů

Životní prostředí

Všichni zaměstnanci společnosti Čermák a Hrachovec a.s. jsou v souladu s certifikovaným systémem environmentálního managementu dle ČSN EN ISO 14001: 2005 vedeni k tomu, aby si byli vědomi skutečnosti, že každý z nich může ovlivnit dopad činností společnosti na své okolí a podle toho se i chovali. Potvrzením tohoto trendu je i úspěšné absolvování dozorového auditu.

Bezpečnost práce a ochrana zdraví při práci

Péče o zdraví a bezpečnost pracovníků je dlouhodobě ve společnosti Čermák a Hrachovec akcentována a v souvislosti se vstupem společnosti COLAS byl tento trend ještě dále posílen. Společnost provozuje a rozvíjí systém managementu bezpečnosti a ochrany zdraví při práci dle ČSN OHSAS 18001:2008. Obdobně jako v oblasti životního prostředí, potvrdil certifikační orgán úspěšné fungování tohoto systému v rámci dozorového auditu.

Podpora zvyšování kvalifikace

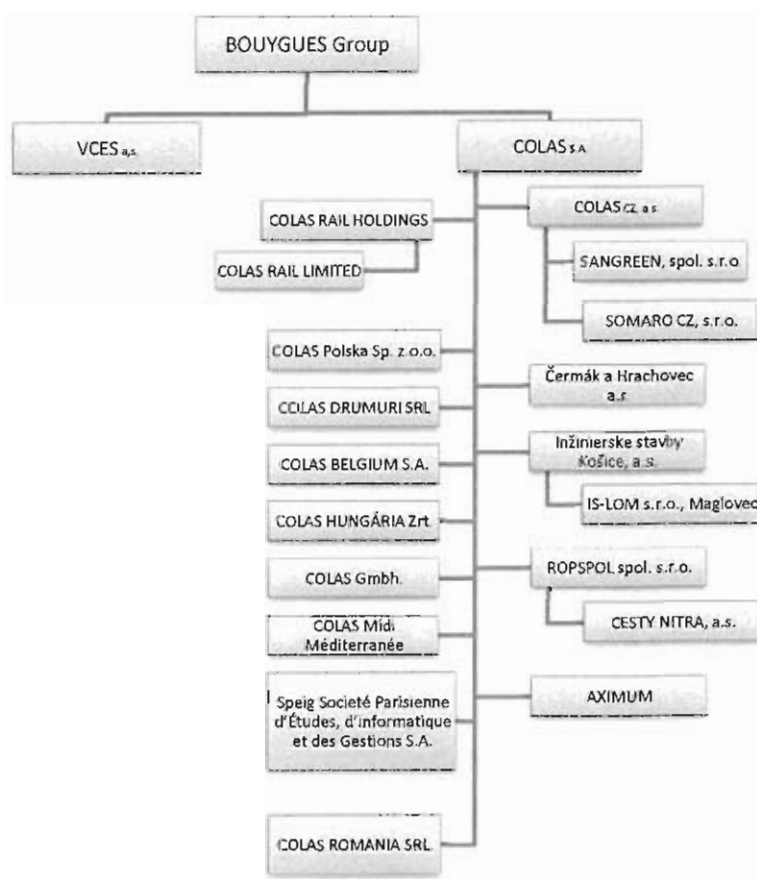
Společnost klade vysoký důraz na neustálé doplňování a prohlubování znalostí svých zaměstnanců. V uplynulém roce proběhlo pravidelné roční školení bezpečnosti a ochrany zdraví při práci a plánované školení systému environmentálního managementu a managementu kvality, školení odborných pracovníků vycházející z platné legislativy a část zaměstnanců absolvovala individuální kurzy v oblasti IT. Vrcholový management a ostatní vedoucí pracovníci se zúčastnili periodického školení o systémech QMS, EMS a OHSAS. Ve společnosti probíhají kurzy anglického jazyka. V pravidelných intervalech v souladu s legislativními požadavky probíhají ve společnosti odborné profesní školení a celoživotní vzdělávání autorizovaných osob.

2 Zpráva o vztazích mezi propojenými osobami

Společnost Čermák a Hrachovec a.s. (dále jen Čermák a Hrachovec) neuzavřela pro účetní období od 1. ledna 2012 do 31. prosince 2012 (dále jen účetní období) jako osoba ovládaná smlouvu podle § 190b zákona č. 513/1991 Sb., Obchodního zákoníku (dále jen ovládací smlouvu).

Statutární orgán proto v souladu s ustanovením § 66a odst. 9 Obchodního zákoníku vypracoval pro toto účetní období „Zprávu o vztazích mezi propojenými osobami“.

2.1 Struktura vztahů mezi ovládající a ovládanou osobou a dalšími osobami ovládanými stejnou ovládající osobou



COLAS SA

Společnost COLAS SA uzavřela se společností Čermák a Hrachovec a.s. dne 8. prosince 2006 „Smlouvu o administrativní a technické pomoci“. Na základě této smlouvy společnost COLAS SA poskytovala v daném účetním období společnosti Čermák a Hrachovec a.s. pomoc v oblasti:

- a. prodeje a marketinku,
- b. financí,
- c. administrativní,
- d. právní, daňového poradenství,
- e. personální
- f. informační techniky,
- g. řízení rizik, pojištění a obligací,
- h. výzkumu a technologie,
- i. používání obchodních jmen a známek,
- j. zařízení, výrobního závodu, místa staveb podnikání, subdodavatelských vztahů, mezinárodního financování.

Společnost Čermák a Hrachovec a.s. shledává tuto smlouvu, její podmínky a výši sjednané a placené úplaty obvyklou za daných podmínek s přihlédnutím k předmětu a charakteru protiplnění při symetrickém postavení obou jejích smluvních stran.

SPEIG SOCIÉTÉ PARISIENNE D'ÉTUDES, D'INFORMATIQUE ET DES GESTIONS S.A.

Společnost SPEIG uzavřela se společností Čermák a Hrachovec a.s. smlouvu o údržbě software SeeAtel.

Společnost Čermák a Hrachovec a.s. shledává tuto smlouvu, její podmínky a výši sjednané a placené úplaty obvyklou za daných podmínek s přihlédnutím k předmětu a charakteru protiplnění při symetrickém postavení obou jejích smluvních stran.

COLAS CZ, a.s.

Společnost COLAS CZ, a.s. se sídlem: Praha 9, Ke Klíčovu 9, PSČ: 190 00, IČO: 26177005, (dále jen „COLAS CZ“) je osobou ovládanou společností COLAS SA prostřednictvím 100% obchodního podílu.

Mezi společnostmi Čermák a Hrachovec a.s. a COLAS CZ existuje personální propojení, kdy čtyři členové představenstva společnosti Čermák a Hrachovec a.s. jsou členy představenstva společnosti COLAS CZ a dva členové dozorčí rady společnosti Čermák a Hrachovec a.s. jsou členy dozorčí rady společnosti COLAS CZ.

Během období od 1. ledna 2012 do 31. prosince 2012 existovaly mezi společností COLAS CZ a společností Čermák a Hrachovec a.s. následující právní vztahy:

- a) Mezi společnostmi COLAS CZ a Čermák a Hrachovec a.s. byly během výše uvedeného období uzavírány obchodní smlouvy, na jejichž základě docházelo za obvyklých dodacích a cenových podmínek k dodávkám prací a služeb mezi těmito společnostmi.
- b) Společnost COLAS CZ pronajala společnosti Čermák a Hrachovec a.s. 2 automobily.

- c) Rámcová smlouva o úvěru ze dne 28. května 2009, na jejímž základě Čermák a Hrachovec a.s. poskytuje společnosti COLAS CZ krátkodobé úvěry za obvyklých tržních podmínek. Smlouva je uzavřena na dobu neurčitou s výpovědní lhůtou 1 měsíc.

SANGREEN, spol s r.o.

Společnost SANGREEN, spol. s r.o., se sídlem: Praha 9, Ke Klíčovu 191/9, PSČ: 190 00, IČO: 00541311, (dále jen „SANGREEN“) je osobou ovládanou společností COLAS CZ prostřednictvím 100% obchodního podílu.

Společnost SANGREEN je personálně propojena se společností Čermák a Hrachovec a.s. tak, že jednatelé jsou členové představenstva Čermák a Hrachovec a.s.

Během období od 1. ledna 2012 do 31. prosince 2012 neexistovaly mezi společností SANGREEN a společností Čermák a Hrachovec a.s. žádné právní vztahy.

SOMARO CZ, s.r.o.

Společnost SOMARO CZ, s.r.o., se sídlem Praha 9 - Horní Počernice, Bystrá 761, PSČ 193 00, IČO: 270 66 070, (dále jen „SOMARO CZ“) je osobou ovládanou společností COLAS CZ prostřednictvím 100% obchodního podílu.

Společnost SOMARO CZ je personálně propojena se společností Čermák a Hrachovec a.s. tak, že jednatel je členem představenstva Čermák a Hrachovec a.s.

Během období od 1. ledna 2012 do 31. prosince 2012 neexistovaly mezi společností SOMARO CZ, s.r.o. a společností Čermák a Hrachovec a.s. žádné právní vztahy.

OSTATNÍ SPOLEČNOSTI

Mezi společností Čermák a Hrachovec a.s. a dalšími společnostmi ve výše uvedeném organizačním diagramu nebyly v období od 1. ledna 2012 do 31. prosince 2012 již žádné jiné vztahy.

2.2 Jiné právní úkony se společností COLAS SA

Vyjma shora uvedených smluv a právních vztahů společnost Čermák a Hrachovec a.s. neučinila žádné další právní úkony či opatření, která by byla přijata nebo uskutečněna v zájmu nebo na základě iniciativy společnosti COLAS SA, nebo osob ovládaných přímo nebo nepřímo společností COLAS SA. V důsledku výše uvedených smluv a právních vztahů neutrpěla společnost Čermák a Hrachovec žádnou újmu a nevznikly ji žádné nevýhody.

2.3 Nesmluvní transakce mezi propojenými osobami

V roce 2012 neproběhly mezi propojenými osobami žádné nesmluvní transakce.

2.4 Závěrečné prohlášení představenstva společnosti Čermák a Hrachovec a.s.

Prohlašujeme, že jsme do zprávy o vztazích mezi propojenými osobami společnosti Čermák a Hrachovec a.s., vyhotovované dle §66a, odst. 9, Obchodního zákoníku pro účetní období od 1. ledna 2012 do 31. prosince 2012, uvedli veškeré, v tomto účetním období uzavřené či uskutečněné a nám k datu podpisu této zprávy známé:

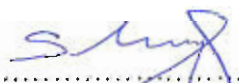
- smlouvy mezi propojenými osobami,
- plnění a protiplnění poskytnuté propojeným osobám,
- jiné právní úkony učiněné v zájmu těchto osob,
- veškerá opatření přijatá nebo uskutečněná v zájmu nebo na popud těchto osob.

Prohlašujeme, že si nejsme vědomi skutečnosti, že by z výše uvedených smluv nebo opatření vznikla společnosti Čermák a Hrachovec a.s. majetková újma.

V Praze dne 1.března 2013

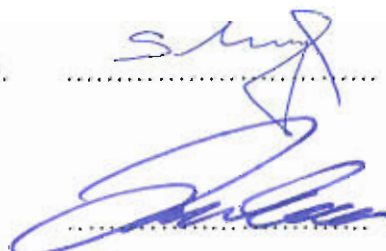
Za představenstvo společnosti:

Ing. Martin Stengl, Ph.D.



.....

Ing. Miloš Hrachovec



.....

3 Finanční část

3.1 Zpráva o auditu

3.2 Účetní závěrka 2012



KPMG Česká republika Audit, s.r.o.
Pobřežní 648/1a
186 00 Praha 8
Česká republika

Telephone +420 222 123 111
Fax +420 222 123 100
Internet www.kpmg.cz

Zpráva nezávislého auditora pro akcionáře společnosti Čermák a Hrachovec a.s.

Účetní závěrka

Na základě provedeného auditu jsme dne 1. února 2013 vydali k účetní závěrce, která je součástí této výroční zprávy, zprávu následujícího znění:

„Provedli jsme audit přiložené účetní závěrky společnosti Čermák a Hrachovec a.s., tj. rozvahy k 31. prosinci 2012, výkazu zisku a ztráty za rok 2012 a přílohy této účetní závěrky, včetně popisu použitých významných účetních metod a ostatních doplňujících údajů. Údaje o společnosti Čermák a Hrachovec a.s. jsou uvedeny v bodě 1 přílohy této účetní závěrky.

Odpovědnost statutárního orgánu účetní jednotky za účetní závěrku

Statutární orgán společnosti Čermák a Hrachovec a.s. je odpovědný za sestavení účetní závěrky, která podává věrný a poctivý obraz v souladu s českými účetními předpisy, a za takový vnitřní kontrolní systém, který považuje za nezbytný pro sestavení účetní závěrky tak, aby neobsahovala významné nesprávnosti způsobené podvodem nebo chybou.

Odpovědnost auditora

Naší odpovědností je vyjádřit na základě provedeného auditu výrok k této účetní závěrce. Audit jsme provedli v souladu se zákonem o auditorech, Mezinárodními auditorskými standardy a souvisejícími aplikačními doložkami Komory auditorů České republiky. V souladu s těmito předpisy jsme povinni dodržovat etické požadavky a naplánovat a provést audit tak, abychom získali přiměřenou jistotu, že účetní závěrka neobsahuje významné nesprávnosti.

Audit zahrnuje provedení auditorských postupů, jejichž cílem je získat důkazní informace o částkách a skutečnostech uvedených v účetní závěrce. Výběr auditorských postupů závisí na úsudku auditora, včetně vyhodnocení rizik, že účetní závěrka obsahuje významné nesprávnosti způsobené podvodem nebo chybou. Při vyhodnocování těchto rizik auditor posoudí vnitřní kontrolní systém, který je relevantní pro sestavení účetní závěrky podávající věrný a poctivý obraz. Cílem tohoto posouzení je navrhnout vhodné auditorské postupy, nikoli vyjádřit se k účinnosti vnitřního kontrolního systému účetní jednotky. Audit též zahrnuje posouzení vhodnosti použitých účetních metod, přiměřenosti účetních odhadů provedených vedením i posouzení celkové prezentace účetní závěrky.

Jsme přesvědčeni, že získané důkazní informace poskytují dostatečný a vhodný základ pro vyjádření našeho výroku.

Výrok auditora

Podle našeho názoru účetní závěrka podává věrný a poctivý obraz aktiv a pasiv společnosti Čermák a Hrachovec a.s. k 31. prosinci 2012 a nákladů, výnosů a výsledku jejího hospodaření za rok 2012 v souladu s českými účetními předpisy.”

Zpráva o vztazích

Provedli jsme ověření věcné správnosti údajů uvedených ve zprávě o vztazích mezi propojenými osobami společnosti Čermák a Hrachovec a.s. za rok končící 31. prosincem 2012. Za sestavení této zprávy o vztazích a její věcnou správnost je odpovědný statutární orgán společnosti. Naši odpovědností je vydat na základě provedeného ověření stanovisko k této zprávě o vztazích.

Ověření jsme provedli v souladu s auditorským standardem č. 56 Komory auditorů České republiky. Tento standard vyžaduje, abychom plánovali a provedli ověření s cílem získat omezenou jistotu, že zpráva o vztazích neobsahuje významné věcné nesprávnosti. Ověření je omezeno především na dotazování pracovníků společnosti a na analytické postupy a výběrovým způsobem provedené prověření věcné správnosti údajů. Proto toto ověření poskytuje nižší stupeň jistoty než audit. Audit zprávy o vztazích jsme neprováděli, a proto nevyjadřujeme výrok auditora.

Na základě našeho ověření jsme nezjistili žádné skutečnosti, které by nás vedly k domněnce, že zpráva o vztazích mezi propojenými osobami společnosti Čermák a Hrachovec a.s. za rok končící 31. prosincem 2012 obsahuje významné věcné nesprávnosti.

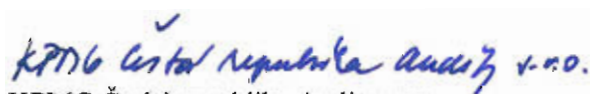
Výroční zpráva


Provedli jsme ověření souladu výroční zprávy s výše uvedenou účetní závěrkou. Za správnost výroční zprávy je odpovědný statutární orgán společnosti. Naši odpovědností je vydat na základě provedeného ověření výrok o souladu výroční zprávy s účetní závěrkou.

Ověření jsme provedli v souladu se zákonem o auditorech, Mezinárodními auditorskými standardy a souvisejícími aplikačními doložkami Komory auditorů České republiky. Tyto standardy požadují, abychom ověření naplánovali a provedli tak, abychom získali přiměřenou jistotu, že informace obsažené ve výroční zprávě, které popisují skutečnosti, jež jsou též předmětem zobrazení v účetní závěrce, jsou ve všech významných ohledech v souladu s příslušnou účetní závěrkou. Jsme přesvědčeni, že provedené ověření poskytuje přiměřený podklad pro vyjádření našeho výroku.

Podle našeho názoru jsou informace uvedené ve výroční zprávě ve všech významných ohledech v souladu s výše uvedenou účetní závěrkou.

V Praze, dne 1. března 2013


KPMG Česká republika Audit, s.r.o.
Oprávnění číslo 71


Ing. Blanka Dvořáková
Partner
Oprávnění číslo 2031

ROZVAHA

v plném rozsahu
k 31. prosinci 2012
(v tisících Kč)

Obchodní firma a sídlo

Identifikační číslo

262 12 005

Čermák a Hrachovec a.s.

Smíchovská 31

166 00 Praha 5 - Řeporyje

Česká republika

Označ.	AKTIVA	řád.	Běžné účetní období			Min.účetní
			Brutto	Korekce	Netto	období
a	b	c	1	2	3	4
	AKTIVA CELKEM (ř.02+03+31+63)	001	705 185	- 191 873	513 512	459 624
A.	Pohledávky za upsaný základní kapitál	002				
B.	Dlouhodobý majetek (ř.04+13+23)	003	308 876	- 187 840	121 036	119 913
B.I.	Dlouhodobý nehmotný majetek (ř.05 až 12)	004	3 152	- 1 251	1 901	1 829
B.I.1.	Zřizovací výdaje	005				
	2. Nehmotné výsledky výzkumu a vývoje	006				
	3. Software	007	3 152	- 1 251	1 901	109
	4. Ocenitelná práva	008				
	5. Goodwill	009				
	6. Jiný dlouhodobý nehmotný majetek	010				
	7. Nedokončený dlouhodobý nehmotný majetek	011				1 720
	8. Poskytnuté zálohy na dlouhodobý nehmotný majetek	012				
B.II.	Dlouhodobý hmotný majetek (ř.14 až 22)	013	305 724	- 186 589	119 135	118 084
B.II.1.	Pozemky	014	18 962		18 962	18 962
	2. Stavby	015	43 658	- 7 580	36 078	37 019
	3. Samostatné movité věci a soubory movitých věcí	016	169 558	- 123 096	46 462	43 144
	4. Pěstičské celky tvrdých porostů	017				
	5. Dospělá zvířata a jejich skupiny	018				
	6. Jiný dlouhodobý hmotný majetek	019	127	- 30	97	97
	7. Nedokončený dlouhodobý hmotný majetek	020	3 565		3 565	
	8. Poskytnuté zálohy na dlouhodobý hmotný majetek	021				234
	9. Oceňovací rozdíl k nabytému majetku	022	69 854	- 55 883	13 971	18 628
B.III.	Dlouhodobý finanční majetek (ř.24 až 30)	023				
B.III.1.	Podíly - ovládaná osoba	024				
	2. Podíly v účelních jednotkách pod podstatným vlivem	025				
	3. Ostatní dlouhodobé cenné papíry a podíly	026				
	4. Půjčky a úvěry - ovládaná nebo ovládací osoba, podstatný vliv	027				
	5. Jiný dlouhodobý finanční majetek	028				
	6. Pořizovaný dlouhodobý finanční majetek	029				
	7. Poskytnuté zálohy na dlouhodobý finanční majetek	030				

Čermák a Hrachovec a.s.

Rozvaha (neconsolidovaná)

k 31. prosinci 2012

Označ.	AKTIVA	řád.	Běžné účetní období			Min.účetní období
			Brutto	Korekce	Netto	Netto
a	b	c	1	2	3	4
C.	Oběžná aktiva (ř.32+39+48+58)	031	395 798	- 3 833	391 965	339 161
C.I.	Zásoby (ř.33 až 36)	032	44 066	- 3 747	40 319	51 526
C.I.1.	Materiál	033	17 122	- 501	16 621	8 016
	2. Nedokončená výroba a polotovary	034	26 944	- 3 246	23 698	43 510
	3. Výrobky	035				
	4. Mladá a oslání zvířata a jejich skupiny	036				
	5. Zboží	037				
	6. Poskytnuté zálohy na zásoby	036				
C.II.	Dlouhodobé pohledávky (ř.40 až 47)	039	4 297		4 297	6 870
C.II.1.	Pohledávky z obchodních vztahů	040	4 297		4 297	6 821
	2. Pohledávky - ovládaná nebo ovládající osoba	041				
	3. Pohledávky - podstatný vliv	042				
	4. Pohledávky za společníky, členy družstva a za účastníky sdružení	043				
	5. Dlouhodobé poskytnuté zálohy	044				49
	6. Dohadné účty aktivní	045				
	7. Jiné pohledávky	046				
	8. Odložená daňová pohledávka	047				
C.III.	Krátkodobé pohledávky (ř.49 až 57)	048	87 783	- 86	87 697	83 167
C.III.1.	Pohledávky z obchodních vztahů	049	59 835	- 86	59 749	55 924
	2. Pohledávky - ovládaná nebo ovládající osoba	050				
	3. Pohledávky - podstatný vliv	051				
	4. Pohledávky za společníky, členy družstva a za účastníky sdružení	052				
	5. Sociální zabezpečení a zdravotní pojištění	053				
	6. Stát - daňové pohledávky	054	8 374		8 374	5 224
	7. Krátkodobé poskytnuté zálohy	055	1 783		1 783	1 720
	8. Dohadné účty aktivní	056	17 669		17 669	20 083
	9. Jiné pohledávky	057	122		122	216
C.IV.	Krátkodobý finanční majetek (ř.59 až 62)	058	259 652		259 652	197 618
C.IV.1.	Peníze	059	109		108	139
	2. Účty v bankách	060	11 543		11 543	4 479
	3. Krátkodobé cenné papíry s podílý	061	248 000		248 000	193 000
	4. Pořizovaný krátkodobý finanční majetek	062				
D.I.	Časové rozlišení (ř.64+65+86)	063	511		511	530
D.I.1.	Náklady příštích období	064	511		511	515
	2. Komplexní náklady příštích období	065				
	3. Příjmy příštích období	066				15

Čermák a Hrachovec a.s.

Rozvaha (nekonsolidovaná)

k 31. prosinci 2012

Označ.	P A S I V A	řád.	Běžné období	Minulé období
a	b	c	5	6
	PASIVA CELKEM (ř.68+87+120)	067	513 512	459 624
A.	Vlastní kapitál (ř.69+73+80+83+86)	068	270 895	284 738
A.I.	Základní kapitál (ř.70+71+72)	069	60 000	60 000
A.I.1.	Základní kapitál	070	60 000	60 000
	2. Vlastní akcie a vlastní obchodní podíly (-)	071		
	3. Změny základního kapitálu	072		
A.II.	Kapitálové fondy (ř.74 až 79)	073	10 954	10 954
A.II.1.	Emisní ážio	074	10 954	10 954
	2. Ostatní kapitálové fondy	075		
	3. Oceňovací rozdíly z přecenění majetku a závazků	076		
	4. Oceňovací rozdíly z přecenění při přeměnách společností	077		
	5. Rozdíly z přeměn společností	078		
	6. Rozdíly z ocenění při přeměnách společností	079		
A.III.	Rezervní fondy, nedělitelný fond a ostatní fondy ze zisku (ř.81+82)	080	12 000	12 000
A.III.1.	Zákonný rezervní fond/Nedělitelný fond	081	12 000	12 000
	2. Statutární a ostatní fondy	082		
A.IV.	Výsledek hospodaření minulých let (ř.84+85)	083	176 784	174 898
A.IV.1.	Nerozdělený zisk minulých let	084	176 784	174 898
	2. Neuhrazená ztráta minulých let	085		
A.V.	Výsledek hospodaření běžného účetního období (+/-)	086	11 157	26 886
B.	Cizí zdroje (ř.88+93+104+116)	087	124 277	100 779
B.I.	Rezervy (ř.89 až 92)	088	7 751	7 637
B.I.1.	Rezervy podle zvláštních právních předpisů	089		
	2. Rezerva na důchody a podobné závazky	090		
	3. Rezerva na daň z příjmů	091		
	4. Ostatní rezervy	092	7 751	7 637
B.II.	Dlouhodobé závazky (ř.94 až 103)	093	2 489	3 300
B.II.1.	Závazky z obchodních vztahů	094		446
	2. Závazky - ovládaná nebo ovládající osoba	095		
	3. Závazky - podstatný vliv	096		
	4. Závazky ke společníkům, členům družstva a k účastníkům sdružení	097		
	5. Dlouhodobé přijaté zálohy	098		
	6. Vydané dluhopisy	099		
	7. Dlouhodobé směnky k úhradě	100		
	8. Dohadné účty pasivní	101		
	9. Jiné závazky	102		
	10. Odložený daňový závazek	103	2 489	2 854

Čermák a Hrachovec a.s.

Rozvaha (nekonsolidovaná)

k 31. prosinci 2012

Označ.	P A S I V A	řád.	Běžné období	Minulé období
a	b	c	5	6
B.III.	Krátkodobé závazky (ř.105 až 115)	104	114 037	89 842
B.III.1.	Závazky z obchodních vztahů	105	70 873	31 792
2.	Závazky - ovládaná nebo ovládající osoba	106		
3.	Závazky - podstatný vliv	107		
4.	Závazky ke společníkům, členům družstva a k účastníkům sdružení	108	424	
5.	Závazky k zaměstnancům	109	8 092	8 740
6.	Závazky ze sociálního zabezpečení a zdravotního pojištění	110	4 528	4 691
7.	Stát - daňové závazky a dotace	111	1 689	8 737
8.	Krátkodobé přijaté zálohy	112	5 022	16 401
9.	Vydané dluhopisy	113		
10.	Dohadné účty pasivní	114	22 838	18 866
11.	Jiné závazky	115	571	615
B.IV.	Bankovní úvěry a výpomoci (ř.117+118+119)	116		
B.IV.1.	Bankovní úvěry dlouhodobé	117		
2.	Krátkodobé bankovní úvěry	118		
3.	Krátkodobé finanční výpomoci	119		
C.I.	Časové rozlišení (ř.121+122)	120	118 340	74 107
C.I.1.	Výdaje příštích období	121		
2.	Výnosy příštích období	122	118 340	74 107

KONTROLA A AUDYTORA
 KONTROLA A AUDYTORA, s.r.o.
 Křižovatka 4
 100 00 Praha 10
 IČO: 252 200 22, zapsaná v obchodním rejstříku, číslo 142/2006, vložka 1271

VÝKAZ ZISKU A ZTRÁTY

druhové členění
za rok končící 31. prosincem 2012
(v tisících Kč)

Obchodní firma a sídlo

Idenifikační číslo

262 12 005

Čermák a Hrachovec a.s.

Smíchovská 31

155 00 Praha 5 - Řeporyje

Česká republika

Označ.	TEXT	číslo řádku	Skutečnost v účet. období	
			běžném	minulém
a	b	c	1	2
I.	Tržby za prodej zboží	01		
A.	Náklady vynaložené na prodané zboží	02		
+	Obchodní marže (ř.01-02)	03		
II.	Výkony (ř.05+06+07)	04	629 915	673 503
II.1.	Tržby za prodej vlastních výrobků a služeb	05	645 457	667 048
II.2.	Změna stavu zásob vlastní činnosti	06	- 16 566	- 13 545
II.3.	Aktivace	07	1 024	
B.	Výkonová spotřeba (ř.09+10)	08	442 433	457 443
B.1.	Spotřeba materiálu a energie	09	109 389	117 582
B.2.	Služby	10	333 044	339 861
+	Přidaná hodnota (ř.03+04-08)	11	187 482	216 080
C.	Osobní náklady (ř.13 až 16)	12	152 747	187 819
C.1.	Mzdové náklady	13	111 157	123 657
C.2.	Odměny členům orgánů společnosti a družstva	14	1 440	
C.3.	Náklady na sociální zabezpečení a zdravotní pojištění	15	37 810	41 082
C.4.	Sociální náklady	16	2 340	3 100
D.	Daně a poplatky	17	1 389	1 314
E.	Odpisy dlouhodobého nehmotného a hmotného majetku	18	16 209	15 922
III.	Tržby z prodeje dlouhodobého majetku a materiálu (ř.20+21)	19	110	744
III.1.	Tržby z prodeje dlouhodobého majetku	20	74	180
III.2.	Tržby z prodeje materiálu	21	36	564
F.	Zůstatková cena prodaného dlouhodobého majetku a materiálu (ř.23+24)	22	182	9
F.1.	Zůstatková cena prodaného dlouhodobého majetku	23	182	
F.2.	Prodaný materiál	24		9
G.	Změna stavu rezerv a opravných položek v provozní oblasti a komplexních nákladů předešlých období	25	2 406	- 4 435
IV.	Ostatní provozní výnosy	26	4 542	3 691
H.	Ostatní provozní náklady	27	4 084	5 278
V.	Převod provozních výnosů	28		
I.	Převod provozních nákladů	29		
*	Provozní výsledek hospodaření (ř.11-12-17-18+19-22-25+26-27+28-29)	30	15 117	34 588

Čermák a Hrachovec a.s.

Výkaz zisku a ztráty - druhové členění (neconsolidovaný)
za rok končící 31. prosincem 2012

Označ. a	TEXT b	číslo řádku c	Skutečnost v účet. obd.	
			běžném 1	minulém 2
VI.	Třížby z prodeje cenných papírů a podílů	31		
J.	Prodané cenné papíry a podíly	32		
VII.	Výnosy z dlouhodobého finančního majetku (ř.34+35+36)	33		
VII.1.	Výnosy z podílů v ovládaných osobách a v účelných jednotkách pod podstatným vlivem	34		
VII.2.	Výnosy z ostatních dlouhodobých cenných papírů a podílů	35		
VII.3.	Výnosy z ostatního dlouhodobého finančního majetku	36		
VIII.	Výnosy z krátkodobého finančního majetku	37		
K.	Náklady z finančního majetku	38		
IX.	Výnosy z přecenění cenných papírů a derivátů	39		
L.	Náklady z přecenění cenných papírů a derivátů	40		
M.	Změna stavu rezerv a opravných položek ve finanční oblasti	41		
X.	Výnosové úroky	42	391	258
N.	Nákladové úroky	43		
XI.	Ostatní finanční výnosy	44	51	148
O.	Ostatní finanční náklady	45	900	543
XII.	Převod finančních výnosů	46		
P.	Převod finančních nákladů	47		
*	Finanční výsledek hospodaření (ř.31-32+33+37-38+39-40-41+42-43+44-45+46-47)	48	- 458	- 139
Q.	Daň z příjmů za běžnou činnost (ř.50+51)	49	3 502	7 563
Q.1.	-splatná	50	3 867	6 289
Q.2.	-odložená	51	- 365	1 274
**	Výsledek hospodaření za běžnou činnost (ř.30+48-49)	52	11 157	26 888
XIII.	Mimořádné výnosy	53		
R.	Mimořádné náklady	54		
S.	Daň z příjmů z mimořádné činnosti (ř.56+57)	55		
S.1.	-splatná	56		
S.2.	-odložená	57		
*	Mimořádný výsledek hospodaření (ř.53-54-55)	58		
T.	Převod podílu na výsledku hospodaření společníkům (+/-)	59		
***	Výsledek hospodaření za účetní období (+/-) (ř.52+58-59)	60	11 157	26 888
****	Výsledek hospodaření před zdaněním (ř.30+48+53-54)	61	14 659	34 449

Čermák a Hrachovec a.s.

Příloha účetní závěrky (nekonsolidovaná)

Rok končící 31. prosincem 2012

(v tisících Kč)

**PŘÍLOHA ÚČETNÍ ZÁVĚRKY
ROK KONČÍCÍ 31. PROSINCEM 2012**

Čermák a Hrachovec a.s.

Příloha účetní závěrky (nekonsolidovaná)

Rok končící 31. prosincem 2012
(v tisících Kč)

1. Charakteristika a hlavní aktivity

Vznik a charakteristika společnosti

Čermák a Hrachovec a.s. („společnost“) byla založena 31. července 2000, do obchodního rejstříku byla zapsána 31. prosince 2000. Hlavním předmětem podnikání je provádění staveb, jejich změn a odstraňování a inženýrská činnost v investiční výstavbě.

Vlastníci společnosti

Akcionářem společnosti k 31. prosinci 2012 je:

COLAS S.A. - Boulogne Billancourt, Francouzská republika	100%
--	------

Sídlo společnosti

Čermák a Hrachovec a.s.
Smíchovská 31
Praha 5 – Řeporyje
155 00

Identifikační číslo

262 12 005

Členové představenstva a dozorčí rady k 31. prosinci 2012

Členové představenstva

Éric Biguet (předseda)
Ing. Miloš Hrachovec (místopředseda)
Ing. Ivo Šimek, CSc.
Ing. Martin Stengl, Ph.D.

Benoit Marie Philippe, Clement De Givry

Členové dozorčí rady

Daniel Ducroix (předseda)
Guillaume Sauvaget (místopředseda)
Zdeněk Nevím

Čermák a Hrachovec a.s.

Příloha účetní závěrky (neconsolidovaná)

Rok končící 31. prosincem 2012
(v tisících Kč)

Změny v obchodním rejstříku

Dne 25. ledna 2012 byly zapsány do obchodního rejstříku následující změny v představenstvu společnosti:

- dne 2. ledna 2012 byl odvolán místopředseda představenstva Ing. Martin Stengl, Ph.D., nadále působí v představenstvu jako jeho člen
- dne 21. ledna 2012 byl do funkce místopředsedy představenstva jmenován Ing. Miloš Hrachovec

Dne 1. srpna 2012 byly zapsány do obchodního rejstříku následující změny v představenstvu a v dozorčí radě společnosti:

- dne 30. června 2012 byl odvolán člen představenstva Alain Jeziomy
- dne 30. června 2012 byl odvolán z funkce předsedy i člena představenstva Francis Grass
- dne 30. června 2012 byl odvolán z funkce místopředsedy i člena dozorčí rady Benoit Marie Philippe, Clement de Givry
- dne 30. června 2012 byl jmenován člen představenstva Benoit Marie Philippe, Clement de Givry
- dne 30. června 2012 byl jmenován předseda představenstva Éric Biguet
- dne 30. června 2012 byl jmenován místopředseda dozorčí rady Guillaume Sauvaget

Organizační struktura

Společnost je rozdělena na výrobní, technický, ekonomický, obchodní úsek a úsek vlastní dopravy a mechanizace, které se nacházejí v místě sídla společnosti.

Čermák a Hrachovec a.s.

Příloha účetní závěrky (neconsolidovaná)

Rok končící 31. prosincem 2012
(v tisících Kč)

2. Zásadní účetní postupy používané společností

(a) Dlouhodobý hmotný a nehmotný majetek

Dlouhodobý hmotný a nehmotný majetek je evidován v pořizovací ceně. Dlouhodobý hmotný majetek v pořizovací ceně do 40 tis. Kč a dlouhodobý nehmotný majetek v pořizovací ceně do 60 tis. Kč není vykazován v rozvaze a je účtován do nákladů v roce jeho pořízení.

Ocenění dlouhodobého majetku vlastní výroby zahrnuje přímý materiál, přímé mzdy a režijní náklady přímo spojené s jeho výrobou až do doby jeho aktivace.

V následující tabulce jsou uvedeny metody a doby odpisování podle skupin majetku:

Majetek	Metoda	Doba odpisování
Budovy	Lineární	50 let
Rozvody – kanalizace	Lineární	20 let
Čistírna odpadních vod	Lineární	30 let
Stroje, přístroje a zařízení	Lineární	3,5,10 let
Automobily	Lineární	5 let
Software	Lineární	3 roky
Oceňovací rozdíl k nabytému majetku	Lineární	15 let

(b) Dlouhodobý finanční majetek

Společnost nemá cenné papíry ani majetkové účasti.

(c) Zásoby

Materiál je oceňován v pořizovacích cenách. Pořizovací cena nezahrnuje cenu pořízení, celní poplatky, skladovací poplatky při dopravě a dopravné za dodání do výrobního areálu. Vedlejší náklady se účtují zvlášť a měsíčně se rozpouštějí. Úbytek materiálu je oceňován metodou váženého aritmetického průměru.

Nedokončená výroba a hotové výrobky jsou oceňovány vlastními náklady, které zahrnují cenu materiálu, práce a proporcionalní část výrobních režijních nákladů podle stavu rozpracovanosti. Úbytek nedokončené výroby a hotových výrobků je oceňován standardními cenami.

(d) Stanovení výše opravných položek a rezerv

Pohledávky

Společnost stanoví opravné položky k pochybným pohledávkám na základě vlastní analýzy platební schopnosti svých zákazníků a věkové struktury pohledávek.

Čermák a Hrachovec a.s.

Příloha účetní závěrky (nekonsolidovaná)

Rok končící 31. prosincem 2012
(v tisících Kč)

Zásoby

Opravné položky jsou vytvářeny v případech, kdy ocenění použité v účetnictví je přechodně vyšší než prodejní cena zásob snižená o náklady spojené s prodejem.

Rezervy

Rezerva na nevybranou dovolenou je k rozvahovému dni tvořena na základě analýzy nevybrané dovolené za rok 2012 a průměrných mzdových nákladů včetně nákladů na sociální zabezpečení a zdravotní pojištění dle jednotlivých zaměstnanců.

Rezerva na záruční opravy roku 2012 je tvořena dle individuálního posouzení rizika záručních oprav na zakázkách.

Rezervu na daň z příjmů vytváří společnost vzhledem k tomu, že okamžik sestavení účetní závěrky předchází okamžiku stanovení výše daňové povinnosti. V následujícím účetním období společnost rezervu rozpustí a zaúčtuje zjištěnou daňovou povinnost.

(e) Přepočty cizích měn

Společnost používá pro přepočet transakcí v cizí měně denní kurz, který se stanovuje na základě denního kurzu devizového trhu vyhlášeného ČNB. V průběhu roku účtuje společnost pouze o realizovaných kurzových ziscích a ztrátách.

Aktiva a pasiva v zahraniční měně jsou k rozvahovému dni přepočítávána podle kurzu devizového trhu vyhlášeného ČNB. Nerealizované kurzové zisky a ztráty jsou zachyceny ve výsledku hospodaření.

(f) Najatý majetek

Společnost účtuje o najatém majetku tak, že zahrnuje leasingové splátky do nákladů rovnoměrně po dobu trvání nájmu. Při ukončení nájmu a uplatnění možnosti odkupu je předmět leasingu zařazen do majetku společnosti v kupní ceně.

(g) Daň z příjmů

Daň z příjmů za dané období se skládá ze splatné daně a ze změny stavu v odložené dani.

Splatná daň zahrnuje předběžný propočet daně stanovený z daňového základu s použitím daňové sazby platné v poslední den účetního období a veškeré doměrky a vratky za minulé období.

Odložená daň vychází z veškerých dočasných rozdílů mezi účetní a daňovou hodnotou aktiv a pasiv s použitím očekávané daňové sazby platné pro následující období.

O odložené daňové pohledávce se účtuje pouze tehdy, je-li pravděpodobné, že bude v následujících účetních obdobích uplatněna.

Čermák a Hrachovec a.s.

Příloha účetní závěrky (nekonsolidovaná)

Rok končící 31. prosincem 2012

(v tisících Kč)

(h) Klasifikace závazků

Společnost klasifikuje část dlouhodobých závazků, bankovních úvěrů a finančních výpomocí, jejichž doba splatností je kratší než jeden rok vzhledem k datu účetní závěrky jako krátkodobé.

3. Změna účetních metod a postupů

Společnost nezměnila v roce 2012 účetní metody a postupy.

Čermák a Hrachovec a.s.

Příloha účetní závěrky (neconsolidovaná)

Rok končící 31. prosincem 2012
(v tisících Kč)

4. Dlouhodobý majetek

(a) Dlouhodobý nehmotný majetek

	Nedok. dl. majetek	Software	Celkem
Pořizovací cena			
Zůstatek k 1.1.2012	1 720	958	2 678
Přírůstky	--	501	501
Úbytky	--	-27	-27
Přeúčtování	-1 720	1 720	--
Zůstatek k 31.12.2012	--	3 152	3 152
Oprávký			
Zůstatek k 1.1.2012	--	849	849
Odpisy	--	429	429
Oprávký k úbytkům	--	-27	-27
Zůstatek k 31.12.2012	--	1 251	1 251
Zůstat. hodn. 1.1.2012	1 720	109	1 829
Zůstat. hodn. 31.12.2012	--	1 901	1 901

(b) Dlouhodobý hmotný majetek

	Pozemky	Stavby	Stroje a zařízení	Oceň.rozdíl k nabyt. majetku	Jiný hmotný majetek	Zálohy	Nedok. DHM	Celkem
Pořizovací cena								
Zůstatek k 1.1.2012	18 962	43 658	159 406	69 854	129	234	--	292 243
Přírůstky	--	--	13 481	--	--	--	3 565	17 046
Úbytky	--	--	-3 563	--	-2	--	--	-3 565
Přeúčtování	--	--	234	--	--	-234	--	--
Zůstatek k 31.12.2012	18 962	43 658	169 558	69 854	127	--	3 565	305 724
Oprávký								
Zůstatek k 1.1.2012	--	6 639	116 262	51 226	32	--	--	174 159
Odpisy	--	941	10 182	4 657	--	--	--	15 780
Oprávký k úbytkům	--	--	-3 348	--	-2	--	--	-3 350
Přeúčtování	--	--	--	--	--	--	--	--
Zůstatek k 31.12.2012	--	7 580	123 096	55 883	30	--	--	186 589
Zůstat.hodn. 1.1.2012	18 962	37 019	43 144	18 628	97	234	--	118 084
Zůstat.hodn. 31.12.2012	18 962	36 078	46 462	13 971	97	--	3 565	119 135

Čermák a Hrachovec a.s.

Příloha účetní závěrky (nekonsolidovaná)

Rok končící 31. prosincem 2012

(v tisících Kč)

Mezi nejvýznamnější přírůstky dlouhodobého majetku v roce 2012 patřilo pořízení 4 nákladních automobilů IVECO ve výši 4 840 tis. Kč, 2 rypadel TAKEUCHI ve výši 2 650 tis. Kč a auta IVECO cisterna ve výši 2 944 tis. Kč.

5. Najatý majetek

(a) Finanční leasing

Společnost neměla k 31. prosinci 2012 ani k 31. prosinci 2011 žádné závazky z titulu finančního leasingu.

(b) Operativní leasing

Společnost má najaty pozemky a objekty na dobu neurčitou s výpovědní lhůtou 1 měsíc. Celkové roční náklady týkající se těchto nájmu v roce 2012 činily 4 186 tis. Kč (2011 – 3 753 tis. Kč).

6. Dlouhodobý hmotný a nehmotný majetek nevykázaný v rozvaze

V souladu s účetními postupy, popsanými v bodě 2(a), účtovala společnost část dlouhodobého hmotného a nehmotného majetku do nákladů v roce jeho pořízení. Celková kumulovaná pořizovací hodnota tohoto dlouhodobého hmotného a nehmotného majetku, který je ještě v používání, je následující:

	Zůstatek k 31.12.	
	2012	2011
Dlouhodobý hmotný majetek	20 718	20 094
Dlouhodobý nehmotný majetek (software)	1 288	1 469
Celkem	22 006	21 563

7. Zásoby

Společnost vytvořila k 31. prosinci 2012 opravnou položku k materiálu bez pohybu více než rok ve výši 501 tis. Kč (2011 – 457 tis. Kč).

Nedokončená výroba činí 26 944 tis. Kč (2011 – 43 510 tis. Kč) a představuje rozpracovanost na zakázkách, které nebyly do konce účetního období dokončeny. K nedokončené výrobě byla vytvořena opravná položka ve výši 3 246 tis. Kč (2011 – 0 Kč).

Čermák a Hrachovec a.s.

Příloha účetní závěrky (neconsolidovaná)

Rok končící 31. prosincem 2012
(v tisících Kč)

8. Pohledávky a závazky z obchodních vztahů

- (a) Krátkodobé pohledávky z obchodních vztahů činí 59 835 tis. Kč (2011 – 57 008 tis. Kč), ze kterých 6 917 tis. Kč (2011 – 5 641 tis. Kč) představují pohledávky po lhůtě splatnosti. Opravná položka k pohledávkám k 31. prosinci 2012 činila 86 tis. Kč (2011 – 1 084 tis. Kč).
- (b) Společnost eviduje dlouhodobé pohledávky z obchodních vztahů (pozastávky ve fakturách za stavební práce) ve výši 4 297 tis. Kč (2011 – 6 821 tis. Kč), které budou uhrazeny po uplynutí lhůty stanovené ve smlouvách, nejčastěji po ukončení záruční doby.
- (c) Krátkodobé závazky z obchodních vztahů činí 70 873 tis. Kč (2011 – 31 792 tis. Kč), ze kterých 19 135 tis. Kč (2011 – 5 712 tis. Kč) představují závazky po lhůtě splatnosti.

9. Krátkodobé přijaté zálohy

Krátkodobé přijaté zálohy představují zaplacené zálohy v souvislosti se zakázkami ve výši 5 022 tis. Kč (2011 – 16 401 tis. Kč).

10. Opravné položky

	Opravná položka k NV	Opravné položky k zásobám	Opravná položka k pohledávkám	Celkem
Zůstatek k 1.1.2012	--	457	1 084	1 541
Tvorba	3 246	44	--	3 290
Rozpuštění/použití	--	--	- 998	- 998
Zůstatek k 31.12.2012	3 246	501	86	3 833

11. Základní kapitál

	Základní kapitál	Emisní ážio	Celkem
Zůstatek k 1.1.2012			
600 akcií na majitele o nominální hodnotě 100 000 Kč	60 000	10 954	70 954
Zůstatek k 31.12.2012			
600 akcií na majitele o nominální hodnotě 100 000 Kč	60 000	10 954	70 954

Čermák a Hrachovec a.s.

Příloha účetní závěrky (nekonsolidovaná)

Rok končící 31. prosincem 2012
(v tisících Kč)

12. Přehled o změnách vlastního kapitálu

	Základní kapitál	Emisní ážio	Výsl.hosp. běžného období	Nerozdělený zisk min.let	Zákonný rezervní fond	Celkem
Zůstatek k 1.1.2012	60 000	10 954	26 886	174 898	12 000	284 738
Příděly fondům	--	--	- 1 886	1 886	--	--
Dividendy	--	--	- 25 000	--	--	- 25 000
Zisk za rok 2012	--	--	11 157	--	--	11 157
Zůstatek k 31.12.2012	60 000	10 954	11 157	176 784	12 000	270 895

K datu účetní závěrky společnost nerozhodla o rozdělení zisku vytvořeného v běžném období.

13. Rezervy

	Rezerva na opravy	Rezerva na nevyčerpanou dovolenou	Rezerva na záruční opravy	Celkem
Zůstatek k 1.1.2012	7 041	34	562	7 637
Tvorba	201	65	--	266
Rozpuštění/použití	--	--	- 152	- 152
Zůstatek k 31.12.2012	7 242	99	410	7 751

14. Informace o tržbách

Tržby v tuzemsku	2012	2011
Stavební výroba	645 457	687 048
Celkem	645 457	687 048

Čermák a Hrachovec a.s.

Příloha účetní závěrky (nekonsolidovaná)

Rok končící 31. prosincem 2012
(v tisících Kč)

15. Informace o spřízněných osobách

(a) Pohledávky a závazky z obchodních vztahů

V pohledávkách a závazcích z obchodních vztahů, popsanych v bodě 8 jsou obsaženy následující zůstatky účtů týkající se vztahů k podnikům ve skupině.

	Pohledávky k 31.12.		Závazky k 31.12.	
	2012	2011	2012	2011
COLAS CZ, a.s.	4 215	7 349	927	1 297
COLAS S.A.	--	--	2 603	2 853
Celkem	4 215	7 349	3 530	4 150

Z částky 4 215 tis. Kč k 31.12.2012 je 1 528 tis. Kč pohledávka se splatností delší než rok.

(b) Tržby a nákupy

	Tržby za rok		Nákupy za rok	
	2012	2011	2012	2011
COLAS CZ, a.s.	9 550	--	3 220	5 638
COLAS S.A.	--	--	12 955	14 211
Celkem	9 550	--	16 175	19 849

(c) Odměny a půjčky členům statutárních a dozorčích orgánů

	Představenstvo		Dozorčí rada	
	2012	2011	2012	2011
Počet členů	5	5	3	3
Odměny z titulu výkonu funkce	1 440	--	--	--

(d) Faktický koncern

Společnost nemá s většinovým akcionářem COLAS S.A. uzavřenu ovládací smlouvu. Zpráva o vzájemných vztazích bude součástí výroční zprávy.

Čermák a Hrachovec a.s.

Příloha účetní závěrky (nekonsolidovaná)

Rok končící 31. prosincem 2012
(v tisících Kč)

16. Zaměstnanci a vedoucí pracovníci

Průměrný počet zaměstnanců a vedoucích pracovníků a osobní náklady za rok 2012 a 2011:

	Počet zaměstnanců	Mzdové náklady	Náklady na sociální zabezpečení a zdravotní pojištění	Sociální náklady
2012				
Zaměstnanci	255	104 532	35 892	2 301
Vedoucí pracovníci	5	6 625	1 918	39
Celkem	260	111 157	37 810	2 340
	Počet zaměstnanců	Mzdové náklady	Náklady na sociální zabezpečení a zdravotní pojištění	Sociální náklady
2011				
Zaměstnanci	303	114 433	38 524	3 035
Vedoucí pracovníci	5	9 224	2 538	65
Celkem	308	123 657	41 062	3 100

17. Závazky ze sociálního zabezpečení a zdravotního pojištění

Závazky ze sociálního zabezpečení a zdravotního pojištění činí 4 528 tis. Kč (2011 – 4 691 tis. Kč), ze kterých 3 076 tis. Kč (2011 – 3 283 tis. Kč) představují závazky ze sociálního zabezpečení a 1 452 tis. Kč (2011 – 1 408 tis. Kč) představují závazky ze zdravotního pojištění. Žádné z těchto závazků nejsou po lhůtě splatnosti.

18. Výnosy příštích období

Výnosy příštích období ve výši 118 340 tis. Kč (2011 – 74 107 tis. Kč) obsahují přijaté platby za rozpracované zakázky, které budou dokončeny až v budoucím období.

19. Stát – daňové závazky a dotace

Daňové závazky činí 1 689 tis. Kč (2011 – 8 737 tis. Kč), ze kterých 0 tis. Kč (2011 – 6 863 tis. Kč) představují závazky z daně z přidané hodnoty, 1 514 tis. Kč (2011 – 1 664 tis. Kč) představuje závazek z daně z příjmů ze závislé činnosti a 175 tis. Kč (2011 – 193 tis. Kč) představuje srážkovou daň. Žádné z těchto závazků nejsou po lhůtě splatnosti.

Čermák a Hrachovec a.s.

Příloha účetní závěrky (neconsolidovaná)

Rok končící 31. prosincem 2012
(v tisících Kč)

20. Daň z příjmů

(a) Splatná

Výše splatné daně z příjmů za zdaňovací období 2012 je 3 867 tis. Kč (2011 – 6 289 tis. Kč). Společnost ubradila zálohy na daň z příjmů právnických osob ve výši 8 083 tis. Kč (2011 – 11 513 tis. Kč). Výsledná pohledávka ve výši 4 216 tis. Kč (2011 – 5 244 tis. Kč) je vykázána v pozici „Stát – daňové pohledávky“.

(b) Odložená

Vykázané odložené daňové pohledávky a závazky

	Pohledávky		Závazky		Rozdíl	
	2012	2011	2012	2011	2012	2011
Dlouhodobý hmotný majetek	--	--	- 4 876	- 4 594	- 4 876	- 4 594
Opravná položka k zásobám a pohl.	725	289	--	--	725	289
Rezervy	1 662	1 451	--	--	1 662	1 451
Odložená daňová pohledávka/(závazek)	2 387	1 740	- 4 876	- 4 594	- 2 489	- 2 854

V souladu s účetními postupy uvedenými v bodě 2 (g) byla pro výpočet odložené daně použita daňová sazba v závislosti na uplatnění odložených pohledávek a závazků pro rok 2012 a pro roky následující 19 % (2011 – 19 %).

21. Závazky nevykázané v rozvaze

Společnost poskytla svým zákazníkům bankovní záruky u Komerční banky a Credit Agricole banky v celkové výši 53 911 tis. Kč (2011 – 67 134 tis. Kč).

Čermák a Hrachovec a.s.

Příloha účetní závěrky (nekonsolidovaná)

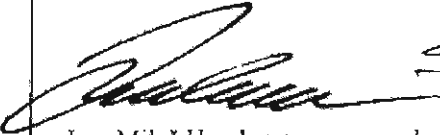
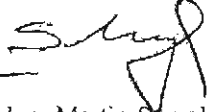
Rok končící 31. prosincem 2012
(v tisících Kč)

22. Informace o odměnách statutárním auditorům

Účetní závěrka společnosti je zahrnuta do konsolidované účetní závěrky společnosti COLAS S.A. se sídlem v 92100 Boulogne Billancourt, Place Rene Clair 7, Francouzská republika. Informace o odměnách statutárním auditorům jsou součástí konsolidované účetní závěrky této společnosti.

23. Významná následná událost

K datu sestavení účetní závěrky nejsou vedení společnosti známy žádné významné následné události, které by ovlivnily účetní závěrku k 31. prosinci 2012.

Datum:	Podpis statutárního orgánu nebo fyzické osoby, která je účetní jednotkou
1. února 2013	 Ing. Miloš Hrachovec
	 Ing. Martin Štengl, Ph.D.