

## **VÝROČNÍ ZPRÁVA za rok 2013**

**Čermák a Hrachovec a.s.**

IČO: 26212005

DIČ: CZ26212005

Představenstvo společnosti:

Éric Biguet, bytem Francouzská republika, 62840 Neuve Chapelle, 123 rue de Carnin

Ing. Miloš Hrachovec, bytem Praha 1, Petruská 1161/24, PSČ 110 00

Ing. Martin Stengl, Ph.D., bytem Jihlava, Čížov 65, PSČ 586 01

Ing. Ivo Šimek, bytem Zruč nad Sázavou, Jiřická 1045, PSČ 285 22

Benoit Marie Philippe, Clement de Givry, bytem Francouzská republika, 78210 Saint-Cyr-I-École, 10 rue Mansart

Den zápisu do obchodního rejstříku:

31. prosince 2000

Společnost je zapsána v obchodním rejstříku vedeném Městským soudem v Praze v oddíle B, vložce č. 6848

## **OBSAH**

<b>1</b>	<b>Obecná část</b>	<b>2</b>
1.1	Zpráva o podnikatelské činnosti a vývoji společnosti	2
1.2	Významné skutečnosti po skončení rozvahového dne do data sestavení výroční zprávy	6
1.3	Výdaje na činnosti v oblasti výzkumu a vývoje	6
1.4	Organizační složka v zahraničí	6
1.5	Aktivity společnosti v oblasti ochrany životního prostředí a pracovněprávních vztahů	6
<b>2</b>	<b>Zpráva o vztazích mezi propojenými osobami</b>	<b>7</b>
2.1	Struktura vztahů mezi ovládající a ovládanou osobou a dalšími osobami ovládanými stejnou ovládající osobou	7
2.2	Jiné právní úkony se společností COLAS SA	11
2.3	Nesmluvní transakce mezi propojenými osobami	11
2.4	Závěrečné prohlášení představenstva společnosti Čermák a Hrachovec a.s. <u>11111</u>	
<b>3</b>	<b>Finanční část</b>	<b>12</b>
3.1	Zpráva o auditu pro společníka společnosti Čermák a Hrachovec a.s.	
3.2	Účetní závěrka 2013	

# 1 Obecná část

## 1.1 Zpráva o podnikatelské činnosti a vývoji společnosti

Společnost Čermák a Hrachovec a.s. je dlouhodobě úspěšným subjektem na trhu výstavby a rekonstrukcí inženýrských sítí. Při realizaci svých projektů používá klasických i bezvýkopových technologií, včetně prací prováděných hornickým způsobem.

Společnost vznikla sloučením dvou podnikatelských subjektů (firmy Vlastimil Čermák – provádění inženýrských staveb a firmy Ing. Miloš Hrachovec – provádění inženýrských staveb), které působily na českém trhu již od roku 1990 a dlouhodobě spolu spolupracovaly. Následně se v roce 2000 společnost transformovala na akciovou společnost.

Významnou změnou ve společnosti byl v roce 2006 vstup strategického partnera, kterým se stala francouzská společnost COLAS SA se sídlem ve Francii. Společnost COLAS SA získala 100% vlastnictví společnosti Čermák a Hrachovec a.s. Záměrem nového vlastníka je zabezpečení dlouhodobého růstu a stability společnosti.

Společnost je dlouholetým držitelem Oprávnění k činnosti prováděné hornickým způsobem. V současnosti zaměstnává v průměru více jak 270 pracovníků a to v mnoha různých odborných profesích.

Od roku 2005 vlastní společnost od Úřadu průmyslového vlastnictví patent na "Zařízení a spojování hrdlových trubních sekcí při bezvýkopové pokládce".

Společnost si je vědoma důležitosti kvality prováděných prací. Systém řízení kvality QMS dle normy ČSN EN ISO 9001 má certifikován již od r. 1999, aktuálně dle ČSN EN ISO 9001:2009. V listopadu roku 2013 proběhl úspěšně dozorový audit tohoto systému. Společnost vlastní certifikát pro CZ – NACE v rozsahu:

- 25.11 Výroba kovových konstrukcí a jejich dílů
- 41.2 Výstavba bytových a nebytových budov
- 42.11 Výstavba silnic a dálnic
- 42.21 Výstavba inženýrských sítí pro kapaliny a plyny
- 42.91 Výstavba vodních děl
- 42.99 Výstavba ostatních staveb j.n.
- 43.1 Demolice a příprava stavenišť
- 43.21 Elektrická instalace
- 43.99 Ostatní specializované stavební činnosti j.n.
- 49.41 Silniční nákladní doprava
- 71.12.2 Zeměměřičské a kartografické činnosti
- 71.12.9 Ostatní inženýrské činnosti a související technické poradenství j.n.

V průběhu roku 2013 došlo ke změně v dozorčí radě společnosti, když ke dni 28.6.2013 z funkce člena dozorčí rady odstoupil p. Guillaume Sauvaget a novým členem dozorčí rady byl k témuž dni zvolen p. Aurélien Delavenne.

## **Hlavní oblasti činnosti**

### **Kanalizace**

Jednou z nosných činností společnosti Čermák a Hrachovec a.s. je výstavba a rekonstrukce kanalizačních stok, kanalizačních řadů a objektů na kanalizační síti. Technologie výstavby je stanovena projektovou dokumentací s ohledem na geologické a hydrogeologické poměry, stávající zástavbu, průběh inženýrských sítí, charakter stoky a její směrové a výškové vedení, případně další místní podmínky.

Společnost Čermák a Hrachovec a.s. je díky svým oprávněním a technickému vybavení komplexním dodavatelem výstavby stok a kanalizačních řadů v otevřeném výkopu, činností prováděnou hornickým způsobem i bezvýkopovými technologiemi.

### **Vodovody**

Společnost Čermák a Hrachovec a.s. vlastní velkou kapacitu pro výstavbu vodovodních řadů, vodovodních sítí, přípojek a prací s tím spojených. Technici a dělníci společnosti mají bohaté zkušenosti s pokládkou a montáží vodovodního potrubí z různých materiálů i těch největších profilů. Společnost má za sebou i výstavbu velkých vodovodních přivaděčů s vysokými provozními tlaky, která sebou nese četná úskalí. (opravy a výstavby velkopřůměrových přivaděčů, schybky pod vodotečemi atp.)

### **Výstavba a rekonstrukce komunikací**

Po ukončení vlastní výstavby inženýrských sítí provádí společnost i rekonstrukce komunikací. Dále také rozšířila svou kapacitu pro komplexní výstavbu komunikací. Společnost disponuje technickým a personálním vybavením pro provedení komplexních prací při výstavbě vozovek a provedení jak živičných tak dlážděných povrchů.

### **Bezvýkopové technologie**

S rostoucími požadavky na kvalitu inženýrských sítí vstupují stále více do popředí zájmu bezvýkopové technologie. Jejich vzájemná kombinace, nebo alternace s klasickými technologiemi, umožňuje rychlejší provedení celé zakázky. Největším přínosem těchto technologií je zejména snížení negativních vlivů výstavby na okolí, minimální omezení dopravy, menší objem přepravovaných a ukládaných zemin a v neposlední řadě i snížení dopadů na životní prostředí. Používají se v místech, kde není vhodné provádění otevřeným výkopem, například z důvodu přístupu k nemovitostem, nebo je-li potřeba zachovat provoz na dotčených komunikacích.

### **Technologie H.D.D.**

Technologie H.D.D. jsou určeny pro pokládku kabelů nebo jejich svazků, trubního vedení z plastů, litiny nebo jiných materiálů bez použití otevřené rýhy. V současné době společnost používá tři tyto technologie, a to Grundodrigill, Grundopit a Terra Jet.

### **Mikrotuneláž**

Technologie řízeného podvrtnu, neboli mikrotuneláž, je moderní bezvýkopová metoda provádění kanalizačních řadů s využitím mikrotunelovacích strojů řízených podle laserového paprsku.

### **Neřízené mikrotunelování – zařízení Geisert**

Technologie neřízeného podvrtnu prováděná vrtacím zařízením zn. Geisert s hydraulickým zdrojem je moderní metodou provádění kanalizačních přípojek bez otevřeného výkopu. Maximální možná délka podvrtnu je 25 m, bez omezení tvrdosti horniny.

### **Grundoburst**

Technologie Grundoburst je určena pro obnovu dosloužilých (vodovodních i kanalizačních) řadů. Vzhledem k tomu, že pracuje bez použití rázů, hodí se zejména při obnově řadů od DN 100 mm z plastových, betonových nebo sklolaminátových trub, které mohou být zatahovány po jednotlivých kusech.

### **Cracking**

Bezvýkopová technologie Cracking pracuje s použitím rázů vyvozovaných vzduchovým kladivem. Je určena především k náhradě dosloužilých litinových vodovodních řadů potrubím z plastů o větším průměru než původní řad.

### **Nízkotlaké injektáže**

Účelem nízkotlakých injektáží je vyplnění dutin a nadvýrubů vzniklých při výstavbě inženýrských sítí hornickou činností a sanace anomálních zón s doplněním chybějícího materiálu do indikovaných rozvolněných oblastí.

### **Ramované protlaky**

Technologie je určena pro protlačování ocelového potrubí, které slouží jako chránič produktovodů nebo kabelů.

### **3M Scotchkote**

Tuto technologii zavedla a aplikovala společnost Čermák a Hrachovec ve spolupráci s dodavatelem materiálu 3M v r. 2013 jako novou technologii na opravu vodovodních řadů jako první v ČR. Jedná se o aplikaci PU nástříku zevnitř vodovodního potrubí a vytvoření nového povrchu nebo tzv. trubky v trubce.

### **Významné stavební zakázky zahájené v roce 2013 :**

TV Řeporyje, etapa 0014, Kanalizace Ořešská 2. část  
Finanční objem 21 659 298,-- Kč bez DPH, zahájeno 03/2013

Oprava stoky DN 1200 Pod Barrandovským studiem, Praha 5  
Finanční objem 13 962 786,-- Kč bez DPH, zahájeno 06/2013

Oprava kanalizace DN 90/160, ulice Davídkova, Praha 8  
Finanční objem 6 987 899,-- Kč bez DPH, zahájeno 07/2013

TV Radotín, etapa 0019 – Jelenovská, Praha 5  
Finanční objem 106 524 806,-- Kč bez DPH, zahájeno 08/2013

Rekonstrukce vodohospodářských sítí, ulice Moskevská, Praha 10  
Finanční objem 21 677 581,-- Kč bez DPH, zahájeno 06/2013

Odstranění povodňových škod – Prosecký sběrač, Praha 9  
Finanční objem 228 875 105,-- Kč bez DPH, zahájeno 10/2013

Odstranění povodňových škod – Vinohradská, Praha 2 – JŘBÚ  
Finanční objem 66 415 261,-- Kč bez DPH, zahájeno 12/2013

Kabelový tunel Motol, Praha 5 Motol  
Finanční objem 119 782 273,-- Kč bez DPH, zahájeno 07/2013

Kabelový tunel Uhříněves, Praha 22 Uhříněves  
Finanční objem 79 538 026,-- Kč bez DPH, zahájeno 12/2013

Přepojení ČS Uhříněves IV. a XIX, Praha 22  
Finanční objem 19 900 283,-- Kč bez DPH, zahájeno 07/2013

Povodňová akce Práčská, Praha 10  
Finanční objem 13 670 536,-- Kč bez DPH, zahájeno 07/2013

### **Hospodářské výsledky**

V roce 2013 došlo ve společnosti Č+H k pozitivnímu vývoji v kontrastu se situací ve stavebnictví, kdy již po několik období dochází k poklesu v tomto oboru. Společnosti se podařilo navýšit obrát oproti roku 2012 o 39 % na 896 mil. Kč. Zisk před zdaněním byl dosažen ve výši 35,4 mil. Kč.

Na konci účetního období bylo dosaženo vlastního kapitálu ve výši 269 mil. Kč. .  
V oblasti lidských zdrojů došlo ke změně průměrného počtu zaměstnanců na 269.

Pro rok 2014 společnost předpokládá dosažení obrátu a hospodářského výsledku minimálně ve výši roku 2013.

## **1.2 Významné skutečnosti po skončení rozvahového dne do data sestavení výroční zprávy**

Po skončení rozvahového dne do data sestavení výroční zprávy nedošlo ve společnosti k žádným významným skutečnostem, které by měly vliv na účetní závěrku roku 2013.

## **1.3 Výdaje na činnosti v oblasti výzkumu a vývoje**

V oblasti výzkumu a vývoje společnost žádné aktivity nevyvíjí.

## **1.4 Organizační složka v zahraničí**

Společnost nemá organizační složku v zahraničí.

## **1.5 Aktivity společnosti v oblasti ochrany životního prostředí a pracovněprávních vztahů**

### **Životní prostředí**

Všichni zaměstnanci společnosti Čermák a Hrachovec a.s. jsou v souladu s certifikovaným systémem environmentálního managementu dle ČSN EN ISO 14001: 2005 vedeni k tomu, aby si byli vědomi skutečnosti, že každý z nich může ovlivnit dopad činností společnosti na své okolí a podle toho se i chovali. Potvrzením tohoto trendu je i úspěšné absolvování dozorového auditu, který proběhl v měsíci červnu 2013.

### **Bezpečnost práce a ochrana zdraví při práci**

Péče o zdraví a bezpečnost pracovníků je dlouhodobě ve společnosti Čermák a Hrachovec akcentována a v souvislosti se vstupem společnosti COLAS byl tento trend ještě dále posílen. Společnost provozuje a rozvíjí systém managementu bezpečnosti a ochrany zdraví při práci dle ČSN OHSAS 18001:2008. Obdobně jako v oblasti životního prostředí, potvrdil certifikující orgán úspěšné fungování tohoto systému v rámci dozorového auditu, který proběhl v měsíci listopadu 2013.

### **Podpora zvyšování kvalifikace**

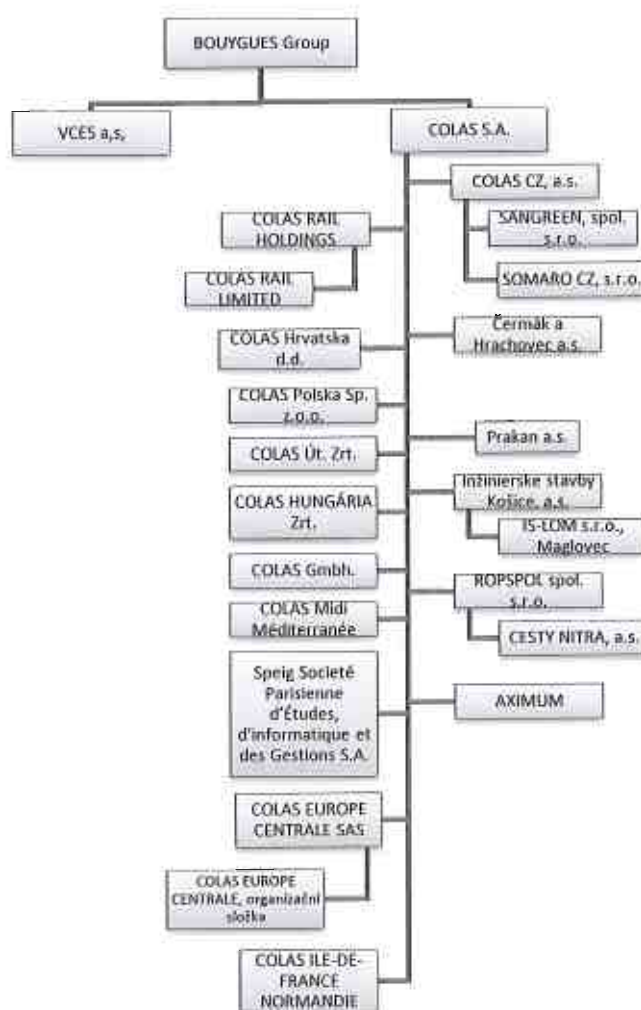
Společnost klade vysoký důraz na neustálé doplňování a prohlubování znalostí svých zaměstnanců. V uplynulém roce proběhlo pravidelné roční školení bezpečnosti a ochrany zdraví při práci a plánované školení systému environmentálního managementu a managementu kvality, školení odborných pracovníků vycházející z platné legislativy a část zaměstnanců absolvovala individuální kurzy v oblasti IT. Vrcholový management a ostatní vedoucí pracovníci se zúčastnili periodického školení o systémech QMS, EMS a OHSAS. Ve společnosti probíhají kurzy anglického jazyka. V pravidelných intervalech v souladu s legislativními požadavky probíhají ve společnosti odborné profesní školení a celoživotní vzdělávání autorizovaných osob.

## 2 Zpráva o vztazích mezi propojenými osobami

Společnost Čermák a Hrachovec a.s. (dále jen Čermák a Hrachovec) neuzavřela pro účetní období od 1. ledna 2013 do 31. prosince 2013 (dále jen účetní období) jako osoba ovládaná smlouvu podle § 190b zákona č. 513/1991 Sb., Obchodního zákoníku (dále jen ovládací smlouvu).

Statutární orgán proto v souladu s ustanovením § 66a odst. 9 Obchodního zákoníku vypracoval pro toto účetní období „Zprávu o vztazích mezi propojenými osobami“.

### 2.1 Struktura vztahů mezi ovládající a ovládanou osobou a dalšími osobami ovládanými stejnou ovládající osobou





## **COLAS SA**

Společnost COLAS SA uzavřela se společností Čermák a Hrachovec a.s. dne 30. září 2013 „Smlouvu o asistenci“ na dobu 5 let. Na základě této smlouvy společnost COLAS SA poskytovala v daném účetním období společnosti Čermák a Hrachovec a.s. pomoc v oblasti:

- a. prodeje a marketinku,
- b. financí,
- c. administrativní, právní a daňová,
- d. personální,
- e. informační technologií
- f. řízení rizik, pojištění a obligací,
- g. výzkumu a technologie,

Společnost Čermák a Hrachovec a.s. shledává tuto smlouvu, její podmínky a výši sjednané a placené úplaty obvyklou za daných podmínek s přihlédnutím k předmětu a charakteru protiplnění při symetrickém postavení obou jejích smluvních stran.

## **COLAS CZ, a.s.**

Společnost COLAS CZ, a.s. se sídlem: Praha 9, Ke Klíčovu 9, PSČ: 190 00, IČO: 26177005, (dále jen „COLAS CZ“) je osobou ovládanou společností COLAS SA prostřednictvím 100% obchodního podílu.

Společnost COLAS CZ je personálně propojena se společností Čermák a Hrachovec a.s. tak, že předsedou, a členy představenstva jsou členové představenstva COLAS CZ a dva členové dozorčí rady jsou členy dozorčí rady COLAS CZ.

Během období od 1.1.2013 do 31.12.2013 existovaly mezi společností COLAS CZ a společností Čermák a Hrachovec a.s. následující právní vztahy:

Smlouva o dílo, na jejímž základě se společnost COLAS CZ zavázala zhotovit pro společnost Čermák a Hrachovec a.s. dílo/stavbu za běžných obchodních podmínek.

Mandátní smlouva, na jejímž základě společnost COLAS CZ poskytuje společnosti Čermák a Hrachovec a.s. stanovené služby za běžných obchodních podmínek.

Smlouva o dílo, na jejímž základě se společnost Čermák a Hrachovec a.s. zavázala zhotovit pro společnost COLAS CZ a.s. dílo/stavbu za běžných obchodních podmínek.

Smlouva o nájmu nebytových prostor, na jejímž základě společnost Čermák a Hrachovec a.s. poskytuje společnosti COLAS CZ a.s. nebytové prostory za běžných obchodních podmínek.

### **SOMARO CZ, s.r.o.**

Společnost SOMARO CZ, s r.o., se sídlem: Praha 9, Bystrá 761, PSČ: 193 00,

IČO: 27066070, (dále jen „SOMARO“) je osobou ovládanou společností COLAS CZ prostřednictvím 100% obchodního podílu.

Společnost SOMARO je personálně propojena se společností Čermák a Hrachovec a.s. tak, že jednatele jsou členové představenstva Čermák a Hrachovec a.s.

Během období od 1.1.2013 do 31.12.2013 existovaly mezi společností SOMARO a společností Čermák a Hrachovec a.s. následující právní vztahy:

Objednávka, na jejímž základě společnost SOMARO poskytuje společnosti Čermák a Hrachovec a.s. stanovené služby za běžných obchodních podmínek.

### **COLAS EUROPE CENTRALE**

Společnost COLAS EUROPE CENTRALE uzavřela se společností Čermák a Hrachovec a.s. dne 30. září 2013 „Smlouvu o technické asistenci“ na dobu 5 let. Na základě této smlouvy společnost COLAS EUROPE CENTRALE poskytovala v daném účetním období společnosti Čermák a Hrachovec a.s. pomoc v oblasti:

- a. prodeje a marketinku,
- b. financí,
- c. administrativní, právní a daňová,
- d. personální,
- e. řízení rizik, pojištění a záruk
- f. strojní vybavení a výrobní zařízení

Společnost Čermák a Hrachovec a.s. shledává tuto smlouvu, její podmínky a výši sjednané a placené úplaty obvyklou za daných podmínek s přihlédnutím k předmětu a charakteru protiplnění při symetrickém postavení obou jejích smluvních stran.

### **Prakan a.s.**

Společnost Prakan a.s. se sídlem: Praha 9, Ke Klíčovu 9, PSČ: 190 00, IČO: 60724862, (dále jen „PRAKAN“) je osobou ovládanou společností COLAS SA prostřednictvím 100% obchodního podílu.

Společnost PRAKAN je personálně propojena se společností Čermák a Hrachovec a.s. tak, že předsedou, a členy představenstva jsou členové představenstva PRAKAN.

Během období od 1.1.2013 do 31.12.2013 existovaly mezi společností PRAKAN a společností Čermák a Hrachovec a.s. následující právní vztahy:

Smlouva o dílo, na jejímž základě se společnost PRAKAN, a.s. zavázala zhotovit pro společnost Čermák a Hrachovec a.s. dílo/stavbu za běžných obchodních podmínek.

Smlouva o dílo, na jejímž základě se společnost Čermák a Hrachovec a.s. zavázala zhotovit pro společnost PRAKAN a.s. dílo/stavbu za běžných obchodních podmínek.

Smlouva o nájmu nebytových prostor , na jejímž základě společnost Čermák a Hrachovec a.s. poskytuje společnosti PRAKAN a.s. nebytové prostory za běžných obchodních podmínek.

### **OSTATNÍ SPOLEČNOSTI**

Mezi společnostmi Čermák a Hrachovec a.s. a dalšími společnostmi ve výše uvedeném organizačním diagramu nebyly v období od 1.1.2013 do 31.12.2013 již žádné jiné vztahy.

## 2.2 Jiné právní úkony se společností COLAS SA

Vyjma shora uvedených smluv a právních vztahů společnost Čermák a Hrachovec a.s. neučinila žádné další právní úkony či opatření, která by byla přijata nebo uskutečněna v zájmu nebo na základě iniciativy společnosti COLAS SA, nebo osob ovládaných přímo nebo nepřímo společností COLAS SA. V důsledku výše uvedených smluv a právních vztahů neutrpěla společnost Čermák a Hrachovec žádnou újmu a nevznikly ji žádné nevýhody.

## 2.3 Nesmluvní transakce mezi propojenými osobami

V roce 2013 neproběhly mezi propojenými osobami žádné nesmluvní transakce.

## 2.4 Závěrečné prohlášení představenstva společnosti Čermák a Hrachovec a.s.

Prohlašujeme, že jsme do zprávy o vztazích mezi propojenými osobami společnosti Čermák a Hrachovec a.s., vyhotovované dle §66a, odst. 9, Obchodního zákoníku pro účetní období od 1. ledna 2013 do 31. prosince 2013, uvedli veškeré, v tomto účetním období uzavřené či uskutečněné a nám k datu podpisu této zprávy známé:

- smlouvy mezi propojenými osobami,
- plnění a protiplnění poskytnuté propojeným osobám,
- jiné právní úkony učiněné v zájmu těchto osob,
- veškerá opatření přijatá nebo uskutečněná v zájmu nebo na popud těchto osob.

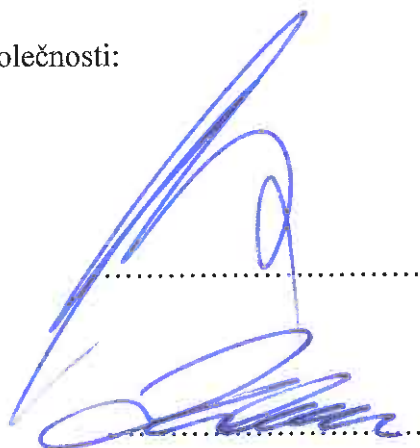
Prohlašujeme, že si nejsme vědomi skutečnosti, že by z výše uvedených smluv nebo opatření vznikla společnosti Čermák a Hrachovec a.s. majetková újma.

V Praze dne 10.2.2014

Za představenstvo společnosti:

Éric Biguet

Ing. Miloš Hrachovec



### **3 Finanční část**

#### **3.1 Zpráva o auditu**

#### **3.2 Účetní závěrka 2013**



KPMG Česká republika Audit, s.r.o.  
Pobřežní 648/1a  
186 00 Praha 8  
Česká republika

Telephone +420 222 123 111  
Fax +420 222 123 100  
Internet www.kpmg.cz

## Zpráva nezávislého auditora pro akcionáře společnosti Čermák a Hrachovec a.s.

### Účetní závěrka

Na základě provedeného auditu jsme dne 10. února 2014 vydali k účetní závěrce, která je součástí této výroční zprávy, zprávu následujícího znění:

„Provedli jsme audit přiložené účetní závěrky společnosti Čermák a Hrachovec a.s., tj. rozvahy k 31. prosinci 2013, výkazu zisku a ztráty za rok 2013 a přílohy této účetní závěrky, včetně popisu použitých významných účetních metod a ostatních doplňujících údajů. Údaje o společnosti Čermák a Hrachovec a.s. jsou uvedeny v bodě 1 přílohy této účetní závěrky.

### *Odpovědnost statutárního orgánu účetní jednotky za účetní závěrku*

Statutární orgán společnosti Čermák a Hrachovec a.s. je odpovědný za sestavení účetní závěrky, která podává věrný a poctivý obraz v souladu s českými účetními předpisy, a za takový vnitřní kontrolní systém, který považuje za nezbytný pro sestavení účetní závěrky tak, aby neobsahovala významné nesprávnosti způsobené podvodem nebo chybou.

### *Odpovědnost auditora*

Naší odpovědností je vyjádřit na základě provedeného auditu výrok k této účetní závěrce. Audit jsme provedli v souladu se zákonem o auditorech, Mezinárodními auditorskými standardy a souvisejícími aplikačními doložkami Komory auditorů České republiky. V souladu s těmito předpisy jsme povinni dodržovat etické požadavky a naplánovat a provést audit tak, abychom získali přiměřenou jistotu, že účetní závěrka neobsahuje významné nesprávnosti.

Audit zahrnuje provedení auditorských postupů, jejichž cílem je získat důkazní informace o částkách a skutečnostech uvedených v účetní závěrce. Výběr auditorských postupů závisí na úsudku auditora, včetně vyhodnocení rizik, že účetní závěrka obsahuje významné nesprávnosti způsobené podvodem nebo chybou. Při vyhodnocování těchto rizik auditor posoudí vnitřní kontrolní systém, který je relevantní pro sestavení účetní závěrky podávající věrný a poctivý obraz. Cílem tohoto posouzení je navrhnout vhodné auditorské postupy, nikoli vyjádřit se k účinnosti vnitřního kontrolního systému účetní jednotky. Audit též zahrnuje posouzení vhodnosti použitých účetních metod, přiměřenosti účetních odhadů provedených vedením i posouzení celkové prezentace účetní závěrky.

Jsme přesvědčeni, že získané důkazní informace poskytují dostatečný a vhodný základ pro vyjádření našeho výroku.

Obchodní rejstřík vedený  
Městským soudem v Praze  
oddíl C, vložka 24185.



### Výrok auditora

Podle našeho názoru účetní závěrka podává věrný a poctivý obraz aktiv a pasiv společnosti Čermák a Hrachovec a.s. k 31. prosinci 2013 a nákladů, výnosů a výsledku jejího hospodaření za rok 2013 v souladu s českými účetními předpisy.”

### Zpráva o vztazích

Provedli jsme ověření věcné správnosti údajů uvedených ve zprávě o vztazích mezi propojenými osobami společnosti Čermák a Hrachovec a.s. za rok končící 31. prosincem 2013 sestavené dle příslušných ustanovení Zákona č. 513/1991 Sb. obchodního zákoníku. Za sestavení této zprávy o vztazích a její věcnou správnost je odpovědný statutární orgán společnosti. Naší odpovědností je vydat na základě provedeného ověření stanovisko k této zprávě o vztazích.

Ověření jsme provedli v souladu s auditorským standardem č. 56 Komory auditorů České republiky. Tento standard vyžaduje, abychom plánovali a provedli ověření s cílem získat omezenou jistotu, že zpráva o vztazích neobsahuje významné věcné nesprávnosti. Ověření je omezeno především na dotazování pracovníků společnosti a na analytické postupy a výběrovým způsobem provedené prověření věcné správnosti údajů. Proto toto ověření poskytuje nižší stupeň jistoty než audit. Audit zprávy o vztazích jsme neprováděli, a proto nevydáváme výrok auditora.

Na základě našeho ověření jsme nezjistili žádné skutečnosti, které by nás vedly k domněnce, že zpráva o vztazích mezi propojenými osobami společnosti Čermák a Hrachovec a.s. za rok končící 31. prosincem 2013 obsahuje významné věcné nesprávnosti.

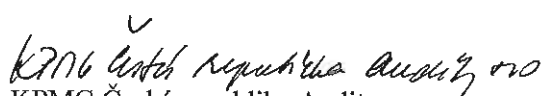
### Výroční zpráva


Provedli jsme ověření souladu výroční zprávy s výše uvedenou účetní závěrkou. Za správnost výroční zprávy je odpovědný statutární orgán společnosti. Naší odpovědností je vydat na základě provedeného ověření výrok o souladu výroční zprávy s účetní závěrkou.

Ověření jsme provedli v souladu se zákonem o auditorech, Mezinárodními auditorskými standardy a souvisejícími aplikačními doložkami Komory auditorů České republiky. Tyto standardy požadují, abychom ověření naplánovali a provedli tak, abychom získali přiměřenou jistotu, že informace obsažené ve výroční zprávě, které popisují skutečnosti, jež jsou též předmětem zobrazení v účetní závěrce, jsou ve všech významných ohledech v souladu s příslušnou účetní závěrkou. Jsme přesvědčeni, že provedené ověření poskytuje přiměřený podklad pro vyjádření našeho výroku.

Podle našeho názoru jsou informace uvedené ve výroční zprávě ve všech významných ohledech v souladu s výše uvedenou účetní závěrkou.

V Praze, dne 10. února 2014

  
KPMG Česká republika Audit, s.r.o.  
Oprávnění číslo 71

  
Ing. Blanka Dvořáková  
Partner  
Oprávnění číslo 2031

**ROZVAHA**  
v plném rozsahu  
k 31. prosinci 2013  
( v tisících Kč )

Obchodní firma a sídlo

Identifikační číslo

262 12 005

Černák a Hrachovec a.s.

Srnčhovská 31

155 00 Praha 5 - Reporyje

Česká republika

Označ. a	AKTIVA b	řád. c	Běžné účetní období			Min.účetní období
			Brutto 1	Korekce 2	Netto 3	Netto 4
	<b>AKTIVA CELKEM (ř.02+03+31+63)</b>	001	845 364	- 202 679	642 685	513 512
<b>A.</b>	<b>Pohledávky za upsaný základní kapitál</b>	002				
<b>B.</b>	<b>Dlouhodobý majetek (ř.04+13+23)</b>	003	305 172	- 196 912	108 260	121 036
B.I.	Dlouhodobý nehmotný majetek (ř.05 až 12)	004	3 152	- 1 806	1 346	1 901
B.I.1.	Zřizovací výdaje	005				
	2. Nehmotné výsledky výzkumu a vývoje	006				
	3. Software	007	3 152	- 1 806	1 346	1 901
	4. Ocenitelná práva	008				
	5. Goodwill	009				
	6. Jiný dlouhodobý nehmotný majetek	010				
	7. Nedokončený dlouhodobý nehmotný majetek	011				
	8. Poskytnuté zálohy na dlouhodobý nehmotný majetek	012				
B.II.	Dlouhodobý hmotný majetek (ř.14 až 22)	013	302 020	- 195 106	106 914	119 135
B.II.1.	Pozemky	014	18 962		18 962	18 962
	2. Stavby	015	43 658	- 8 522	35 136	36 078
	3. Samostatné movité věci a soubory movitých věcí	016	169 419	- 126 014	43 405	46 462
	4. Pěstičské celky trvalých porostů	017				
	5. Dospělá zvířata a jejich skupiny	018				
	6. Jiný dlouhodobý hmotný majetek	019	127	- 30	97	97
	7. Nedokončený dlouhodobý hmotný majetek	020				3 565
	8. Poskytnuté zálohy na dlouhodobý hmotný majetek	021				
	9. Oceňovací rozdíl k nabytému majetku	022	69 854	- 60 540	9 314	13 971
B.III.	Dlouhodobý finanční majetek (ř.24 až 30)	023				
B.III.1.	Podíly - ovládaná osoba	024				
	2. Podíly v účetních jednotkách pod podstatným vlivem	025				
	3. Ostatní dlouhodobé cenné papíry a podíly	026				
	4. Půjčky a úvěry - ovládaná nebo ovládající osoba, podstatný vliv	027				
	5. Jiný dlouhodobý finanční majetek	028				
	6. Pořizovaný dlouhodobý finanční majetek	029				
	7. Poskytnuté zálohy na dlouhodobý finanční majetek	030				



**Čermák a Hrachovec a.s.**

Rozvaha (neconsolidovaná)  
k 31. prosinci 2013

Označ.	A K T I V A	řád. č.	Běžné účetní období			Min.účetní období
			Brutto 1	Korekce 2	Netto 3	Netto 4
a	b	c				
C.	<b>Oběžná aktiva (ř.32+39+48+58)</b>	031	539 743	- 5 767	533 976	391 965
C.I.	Zásoby (ř.33 až 38)	032	33 235	- 5 523	27 712	40 319
C.I.1.	Materiál	033	11 518	- 452	11 066	16 621
	2. Nedokončená výroba a polotovary	034	21 717	- 5 071	16 646	23 698
	3. Výrobky	035				
	4. Mladá a ostatní zvířata a jejich skupiny	036				
	5. Zboží	037				
	6. Poskytnuté zálohy na zásoby	038				
C.II.	Dlouhodobé pohledávky (ř.40 až 47)	039	2 240		2 240	4 297
C.II.1.	Pohledávky z obchodních vztahů	040	2 240		2 240	4 297
	2. Pohledávky - ovládaná nebo ovládající osoba	041				
	3. Pohledávky - podstatný vliv	042				
	4. Pohledávky za společníky, členy družstva a za účastníky sdružení	043				
	5. Dlouhodobé poskytnuté zálohy	044				
	6. Dohadné účty aktivní	045				
	7. Jiné pohledávky	046				
	8. Odložená daňová pohledávka	047				
C.III.	Krátkodobé pohledávky (ř.49 až 57)	048	327 754	- 244	327 510	87 697
C.III.1.	Pohledávky z obchodních vztahů	049	158 794	- 244	158 550	59 749
	2. Pohledávky - ovládaná nebo ovládající osoba	050	124 000		124 000	
	3. Pohledávky - podstatný vliv	051				
	4. Pohledávky za společníky, členy družstva a za účastníky sdružení	052				
	5. Sociální zabezpečení a zdravotní pojištění	053				
	6. Stát - daňové pohledávky	054	10 938		10 938	8 374
	7. Krátkodobé poskytnuté zálohy	055	2 621		2 621	1 783
	8. Dohadné účty aktivní	056	31 356		31 356	17 669
	9. Jiné pohledávky	057	45		45	122
C.IV.	Krátkodobý finanční majetek (ř.59 až 62)	058	176 514		176 514	259 652
C.IV.1.	Peníze	059	60		60	109
	2. Účty v bankách	060	77 454		77 454	11 543
	3. Krátkodobé cenné papíry a podíly	061	99 000		99 000	248 000
	4. Pořizovaný krátkodobý finanční majetek	062				
D.I.	Časové rozlišení (ř.64+65+66)	063	449		449	511
D.I.1.	Náklady příštích období	064	449		449	511
	2. Komplexní náklady příštích období	065				
	3. Příjmy příštích období	066				

**Čermák a Hrachovec a.s.**

Rozvaha (nekonsolidovaná)

k 31. prosinci 2013

Označ.	PASIVA	řád.	Běžné období	Minulé období
a	b	c	5	6
	<b>PASIVA CELKEM (ř.68+88+121)</b>	067	642 685	513 512
<b>A.</b>	<b>Vlastní kapitál (ř.69+73+80+83+87)</b>	068	268 690	270 895
A.I.	Základní kapitál (ř.70+71+72)	069	60 000	60 000
A.I.1.	Základní kapitál	070	60 000	60 000
	2. Vlastní akcie a vlastní obchodní podíly (-)	071		
	3. Změny základního kapitálu	072		
A.II.	Kapitálové fondy (ř.74 až 79)	073	10 954	10 954
A.II.1.	Emisní ážio	074	10 954	10 954
	2. Ostatní kapitálové fondy	075		
	3. Oceňovací rozdíly z přecenění majetku a závazků	076		
	4. Oceňovací rozdíly z přecenění při přeměnách společností	077		
	5. Rozdíly z přeměn společností	078		
	6. Rozdíly z ocenění při přeměnách společností	079		
A.III.	Rezervní fondy, nedělitelný fond a ostatní fondy ze zisku (ř.81+82)	080	12 000	12 000
A.III.1.	Zákonný rezervní fond/Nedělitelný fond	081	12 000	12 000
	2. Statutární a ostatní fondy	082		
A.IV.	Výsledek hospodaření minulých let (ř.84+85+86)	083	158 262	176 784
A.IV.1.	Nerozdělený zisk minulých let	084	158 262	176 784
	2. Neuhrazená ztráta minulých let	085		
	3. Jiný výsledek hospodaření minulých let	086		
A.V.	Výsledek hospodaření běžného účetního období (+/-)	087	27 474	11 157
<b>B.</b>	<b>Cizí zdroje (ř.89+94+105+117)</b>	088	204 815	124 277
B.I.	Rezervy (ř.90 až 93)	089	17 814	7 751
B.I.1.	Rezervy podle zvláštních právních předpisů	090		
	2. Rezerva na důchody a podobné závazky	091		
	3. Rezerva na daň z příjmů	092		
	4. Ostatní rezervy	093	17 814	7 751
B.II.	Dlouhodobé závazky (ř.95 až 104)	094	180	2 489
B.II.1.	Závazky z obchodních vztahů	095		
	2. Závazky - ovládaná nebo ovládající osoba	096		
	3. Závazky - podstatný vliv	097		
	4. Závazky ke společníkům, členům družstva a k účastníkům sdružení	098		
	5. Dlouhodobé přijaté zálohy	099		
	6. Vydané dluhopisy	100		
	7. Dlouhodobé směnky k úhradě	101		
	8. Dohadné účty pasivní	102		
	9. Jiné závazky	103		
	10. Odložený daňový závazek	104	180	2 489

**Čermák a Hrachovec a.s.**

Rozvaha (nekonsolidovaná)  
k 31. prosinci 2013

Označ.	PASIVA	řád.	Běžné období	Minulé období
a	b	c	5	6
B.III.	Krátkodobé závazky (ř.106 až 116)	105	186 821	114 037
B.III.1.	Závazky z obchodních vztahů	106	127 008	70 873
2.	Závazky - ovládaná nebo ovládající osoba	107		
3.	Závazky - podstatný vliv	108		
4.	Závazky ke společníkům, členům družstva a k účastníkům sdružení	109	12 872	424
5.	Závazky k zaměstnancům	110	7 394	8 092
6.	Závazky ze sociálního zabezpečení a zdravotního pojištění	111	4 314	4 528
7.	Stát - daňové závazky a dotace	112	6 927	1 689
8.	Krátkodobé přijaté zálohy	113	1	5 022
9.	Vydané dluhopisy	114		
10.	Dohadné účty pasivní	115	27 873	22 838
11.	Jiné závazky	116	432	571
B.IV.	Bankovní úvěry a výpomoci (ř.118+119+120)	117		
B.IV.1.	Bankovní úvěry dlouhodobé	118		
2.	Krátkodobé bankovní úvěry	119		
3.	Krátkodobé finanční výpomoci	120		
C.I.	Časové rozlišení (ř.122+123)	121	169 180	118 340
C.I.1.	Výdaje příštích období	122		
2.	Výnosy příštích období	123	169 180	118 340

IDENTIFIKACE AUDITORA  
KPMG Česká republika Audit, s.r.o.  
Pobřežní 648/1a, 186 00 Praha 8  
IČ: 49619187, auditorské oprávnění č. 71

# VÝKAZ ZISKU A ZTRÁTY

## druhové členění

za rok končící 31. prosincem 2013

( v tisících Kč )

Obchodní firma a sídlo

Identifikační číslo

262 12 005

Čermák a Hrachovec a.s.

Smíchovská 31

155 00 Praha 5 - Řeporyje

Česká republika

Označ.	TEXT	číslo řádku	Skutečnost v účet. obd.	
			běžném	minulém
a	b	c	1	2
I.	Tržby za prodej zboží	01		
A.	Náklady vynaložené na prodané zboží	02		
+	<b>Obchodní marže (ř.01-02)</b>	03		
II.	Výkony (ř.05+06+07)	04	892 320	629 915
II.1.	Tržby za prodej vlastních výrobků a služeb	05	896 056	645 457
II.2.	Změna stavu zásob vlastní činnosti	06	- 5 227	- 16 568
II.3.	Aktivace	07	1 491	1 024
B.	Výkonová spotřeba (ř.09+10)	08	670 489	442 433
B.1.	Spotřeba materiálu a energie	09	146 861	109 389
B.2.	Služby	10	523 628	333 044
+	<b>Přidaná hodnota (ř.03+04-08)</b>	11	221 831	187 482
C.	Osobní náklady (ř.13 až 16)	12	153 455	152 747
C.1.	Mzdové náklady	13	111 716	111 157
C.2.	Odměny členům orgánů společnosti a družstva	14	1 440	1 440
C.3.	Náklady na sociální zabezpečení a zdravotní pojištění	15	37 905	37 810
C.4.	Sociální náklady	16	2 394	2 340
D.	Daně a poplatky	17	1 534	1 389
E.	Odpisy dlouhodobého nehmotného a hmotného majetku	18	16 882	16 209
III.	Tržby z prodeje dlouhodobého majetku a materiálu (ř.20+21)	19	1 617	110
III.1	Tržby z prodeje dlouhodobého majetku	20	207	74
III.2	Tržby z prodeje materiálu	21	1 410	36
F.	Zůstatková cena prodaného dlouhodobého majetku a materiálu (ř.23+24)	22	276	182
F.1.	Zůstatková cena prodaného dlouhodobého majetku	23		182
F.2.	Prodaný materiál	24	276	
G.	Změna stavu rezerv a opravných položek v provozní oblasti a komplexních nákladů příštích období	25	11 997	2 406
IV.	Ostatní provozní výnosy	26	1 061	4 542
H.	Ostatní provozní náklady	27	3 883	4 084
V.	Převod provozních výnosů	28		
I.	Převod provozních nákladů	29		
*	<b>Provozní výsledek hospodaření (ř.11-12-17-18+19-22-25+26-27+28-29)</b>	30	36 482	15 117

**Čermák a Hrachovec a.s.**

Výkaz zisku a ztráty - druhové členění (nekonsolidovaný)  
za rok končící 31. prosincem 2013

Označ. a	TEXT b	číslo řádku c	Skutečnost v účet. obd.	
			běžném 1	minulém 2
VI.	Tržby z prodeje cenných papírů a podílů	31		
J.	Prodané cenné papíry a podíly	32		
VII.	Výnosy z dlouhodobého finančního majetku (ř.34+35+36)	33		
VII.1.	Výnosy z podílů v ovládaných osobách a v účetních jednotkách pod podstatným vlivem	34		
VII.2.	Výnosy z ostatních dlouhodobých cenných papírů a podílů	35		
VII.3.	Výnosy z ostatního dlouhodobého finančního majetku	36		
VIII.	Výnosy z krátkodobého finančního majetku	37		
K.	Náklady z finančního majetku	38		
IX.	Výnosy z přecenění cenných papírů a derivátů	39		
L.	Náklady z přecenění cenných papírů a derivátů	40		
M.	Změna stavu rezerv a opravných položek ve finanční oblasti	41		
X.	Výnosové úroky	42	572	391
N.	Nákladové úroky	43		
XI.	Ostatní finanční výnosy	44	6	51
O.	Ostatní finanční náklady	45	1 655	900
XII.	Převod finančních výnosů	46		
P.	Převod finančních nákladů	47		
*	Finanční výsledek hospodaření (ř.31-32+33+37-38+39-40-41+42-43+44-45+46-47)	48	- 1 077	- 458
Q.	Daň z příjmů za běžnou činnost (ř.50+51)	49	7 931	3 502
Q.1.	-splatná	50	10 240	3 867
Q.2.	-odložená	51	- 2 309	- 365
**	Výsledek hospodaření za běžnou činnost (ř.30+48-49)	52	27 474	11 157
XIII.	Mimořádné výnosy	53		
R.	Mimořádné náklady	54		
S.	Daň z příjmů z mimořádné činnosti (ř.56+57)	55		
S.1.	-splatná	56		
S.2.	-odložená	57		
*	Mimořádný výsledek hospodaření (ř.53-54-55)	58		
T.	Převod podílu na výsledku hospodaření společníkům (+/-)	59		
***	Výsledek hospodaření za účetní období (+/-) (ř.52+58-59)	60	27 474	11 157
****	Výsledek hospodaření před zdaněním (ř.30+48+53-54)	61	35 405	14 659

# **Čermák a Hrachovec a.s.**

**Příloha účetní závěrky (nekonsolidovaná)**

Rok končící 31. prosincem 2013

(v tisících Kč)

---

**PŘÍLOHA ÚČETNÍ ZÁVĚRKY  
ROK KONČÍCÍ 31. PROSINCEM 2013**

# Čermák a Hrachovec a.s.

Příloha účetní závěrky (nekonsolidovaná)

Rok končící 31. prosincem 2013  
(v tisících Kč)

---

## 1. Charakteristika a hlavní aktivity

### *Vznik a charakteristika společnosti*

Čermák a Hrachovec a.s. („společnost“) byla založena 31. července 2000, do obchodního rejstříku byla zapsána 31. prosince 2000. Hlavním předmětem podnikání je provádění staveb, jejich změn a odstraňování a inženýrská činnost v investiční výstavbě.

### *Vlastníci společnosti*

Akcionářem společnosti k 31. prosinci 2013 je:

COLAS S.A. - Boulogne Billancourt, Francouzská republika	100%
--	------

### *Sídlo společnosti*

Čermák a Hrachovec a.s.  
Smíchovská 31  
Praha 5 – Řeporyje  
155 00

### *Identifikační číslo*

262 12 005

### *Členové představenstva a dozorčí rady k 31. prosinci 2013*

#### *Členové představenstva*

Éric Biguet (předseda)  
Ing. Miloš Hrachovec ( místopředseda)  
Ing. Ivo Šimek, CSc.  
Ing. Martin Stengl, Ph.D.  
Benoit Marie Philippe, Clement De Givry

#### *Členové dozorčí rady*

Thierry le Roch (předseda)  
Aurélien Delavenne (místopředseda)  
Zdeněk Nevím

# Čermák a Hrachovec a.s.

Příloha účetní závěrky (nekonsolidovaná)

Rok končící 31. prosincem 2013  
(v tisících Kč)

## Změny v obchodním rejstříku

Dne 14. února 2013 byly zapsány do obchodního rejstříku následující změny v dozorčí radě společnosti:

- dne 12. prosince 2012 byl jmenován předseda dozorčí rady Thierry le Roch
- dne 12. prosince 2012 zaniklo členství předsedy dozorčí rady Daniel Dueroix

Dne 30. srpna 2013 byly zapsány do obchodního rejstříku následující změny v dozorčí radě společnosti:

- dne 28. června 2013 byl jmenován místopředseda dozorčí rady Aurélien Delavenne
- dne 28. června 2013 zaniklo členství místopředsedy dozorčí rady Guillaume Sauvaget

## Organizační struktura

Společnost je rozdělena na výrobní, technický, ekonomický, obchodní úsek a úsek vlastní dopravy a mechanizace, které se nacházejí v místě sídla společnosti.

## 2. Zásadní účetní postupy používané společností

### (a) Dlouhodobý hmotný a nehmotný majetek

Dlouhodobý hmotný a nehmotný majetek je evidován v pořizovací ceně. Dlouhodobý hmotný majetek v pořizovací ceně do 40 tis. Kč a dlouhodobý nehmotný majetek v pořizovací ceně do 60 tis. Kč není vykazován v rozvaze a je účtován do nákladů v roce jeho pořízení.

Ocenění dlouhodobého majetku vlastní výroby zahrnuje přímý materiál, přímé mzdy a režijní náklady přímo spojené s jeho výrobou až do doby jeho aktivace.

V následující tabulce jsou uvedeny metody a doby odpisování podle skupin majetku:

Majetek	Metoda	Doba odpisování
Budovy	Lineární	50 let
Rozvody – kanalizace	Lineární	20 let
Čistírna odpadních vod	Lineární	30 let
Stroje, přístroje a zařízení	Lineární	3,5,10 let
Automobily	Lineární	5 let
Software	Lineární	3 roky
Oceňovací rozdíl k nabytému majetku	Lineární	15 let



# Čermák a Hrachovec a.s.

Příloha účetní závěrky (nekonsolidovaná)

Rok končící 31. prosincem 2013  
(v tisících Kč)

---

(b) Krátkodobý finanční majetek

Krátkodobý finanční majetek je oceňován v pořizovacích cenách a představuje termínované vklady splatné do jednoho roku.

(c) Zásoby

Materiál je oceňován v pořizovacích cenách. Pořizovací cena nezahrnuje cenu pořízení, celní poplatky, skladovací poplatky při dopravě a dopravné za dodání do výrobního areálu. Vedlejší náklady se účtují zvlášť a měsíčně se rozpouštějí. Úbytek materiálu je oceňován metodou váženého aritmetického průměru.

Nedokončená výroba a hotové výrobky jsou oceňovány vlastními náklady, které zahrnují cenu materiálu, práce a proporcionalní část výrobních režijních nákladů podle stavu rozpracovanosti. Úbytek nedokončené výroby a hotových výrobků je oceňován standardními cenami.

(d) Stanovení výše opravných položek a rezerv

Pohledávky

Společnost stanoví opravné položky k pochybným pohledávkám na základě vlastní analýzy platební schopnosti svých zákazníků a věkové struktury pohledávek.

Zásoby

Opravné položky jsou vytvářeny v případech, kdy ocenění použité v účetnictví je přechodně vyšší než prodejní cena zásob snižená o náklady spojené s prodejem.

Rezervy

Rezerva na nevybranou dovolenou je k rozvahovému dni tvořena na základě analýzy nevybrané dovolené za rok 2013 a průměrných mzdových nákladů včetně nákladů na sociální zabezpečení a zdravotní pojištění dle jednotlivých zaměstnanců.

Rezerva na záruční opravy roku 2013 je tvořena dle individuálního posouzení rizika záručních oprav na zakázkách.

(e) Přepočty cizích měn

Společnost používá pro přepočet transakcí v cizí měně denní kurz, který se stanovuje na základě denního kurzu devizového trhu vyhlášeného ČNB. V průběhu roku účtuje společnost pouze o realizovaných kurzových ziscích a ztrátách.

Aktiva a pasiva v zahraniční měně jsou k rozvahovému dni přepočítávána podle kurzu devizového trhu vyhlášeného ČNB. Nerealizované kurzové zisky a ztráty jsou zachyceny ve výsledku hospodaření.

# Čermák a Hrachovec a.s.

Příloha účetní závěrky (nekonsolidovaná)

Rok končící 31. prosincem 2013  
(v tisících Kč)

---

(f) Najatý majetek

Společnost účtuje o najatém majetku tak, že zahrnuje leasingové splátky do nákladů rovnoměrně po dobu trvání nájmu. Při ukončení nájmu a uplatnění možnosti odkupu je předmět leasingu zařazen do majetku společnosti v kupní ceně.

(g) Daň z příjmů

Daň z příjmů za dané období se skládá ze splatné daně a ze změny stavu v odložené dani.

Splatná daň zahrnuje předběžný propočet daně stanovený z daňového základu s použitím daňové sazby platné v poslední den účetního období a veškeré doměrky a vratky za minulá období.

Odložená daň vychází z veškerých dočasných rozdílů mezi účetní a daňovou hodnotou aktiv a pasiv s použitím očekávané daňové sazby platné pro následující období.

O odložené daňové pohledávce se účtuje pouze tehdy, je-li pravděpodobné, že bude v následujících účetních obdobích uplatněna.

(h) Klasifikace závazků

Společnost klasifikuje část dlouhodobých závazků, bankovních úvěrů a finančních výpomocí, jejichž doba splatnosti je kratší než jeden rok vzhledem k datu účetní závěrky jako krátkodobé.

### 3. Změna účetních metod a postupů

Společnost nezměnila v roce 2013 účetní metody a postupy.

# Čermák a Hrachovec a.s.

Příloha účetní závěrky (nekonsolidovaná)

Rok končící 31. prosincem 2013  
(v tisících Kč)

## 4. Dlouhodobý majetek

### (a) Dlouhodobý nehmotný majetek

	Nedokončený dl. majetek	Software	Celkem
<b>Pořizovací cena</b>			
Zůstatek k 1.1.2013	--	3 152	3 152
Přírůstky	--	--	--
Úbytky	--	--	--
Přeúčtování	--	--	--
Zůstatek k 31.12.2013	--	3 152	3 152
<b>Oprávký</b>			
Zůstatek k 1.1.2013	--	1 251	1 251
Odpisy	--	555	555
Oprávký k úbytkům	--	--	--
Zůstatek k 31.12.2013	--	1 806	1 806
<b>Zůstatková hodnota 1.1.2013</b>	--	<b>1 901</b>	<b>1 901</b>
<b>Zůstatková hodnota 31.12.2013</b>	--	<b>1 346</b>	<b>1 346</b>

### (b) Dlouhodobý hmotný majetek

	Pozemky	Stavby	Stroje a zařízení	Oceň. rozdíl k nabyt. majetku	Jiný hmotný majetek	Nedok. DHM	Celkem
<b>Pořizovací cena</b>							
Zůstatek k 1.1.2013	18 962	43 658	169 558	69 854	127	3 565	305 724
Přírůstky	--	--	4 106	--	--	--	4 106
Úbytky	--	--	-7 810	--	--	--	-7 810
Přeúčtování	--	--	3 565	--	--	-3 565	--
Zúst. k 31.12.2013	18 962	43 658	169 419	69 854	127	--	302 020
<b>Oprávký</b>							
Zůstatek k 1.1.2013	--	7 580	123 096	55 883	30	--	186 589
Odpisy	--	942	10 728	4 657	--	--	16 327
Oprávký k úbytkům	--	--	-7 810	--	--	--	-7 810
Přeúčtování	--	--	--	--	--	--	--
Zůstatek k 31.12.2013	--	8 522	126 014	60 540	30	--	195 106
<b>Zúst. hodn. 1.1.2013</b>	<b>18 962</b>	<b>36 078</b>	<b>46 462</b>	<b>13 971</b>	<b>97</b>	<b>3 565</b>	<b>119 135</b>
<b>Zúst. hodn. 31.12.2013</b>	<b>18 962</b>	<b>35 136</b>	<b>43 405</b>	<b>9 314</b>	<b>97</b>	<b>--</b>	<b>106 914</b>

# Čermák a Hrachovec a.s.

Příloha účetní závěrky (nekonsolidovaná)

Rok končící 31. prosincem 2013

(v tisících Kč)

Mezi nejvýznamnější přírůstky dlouhodobého majetku v roce 2013 patřilo pořízení 1 rypadla kolového ve výši 3 565 tis. Kč, 2 aut IVECO ve výši 2 570 tis. Kč a 2 hydraulických jeřábů ve výši 922 tis. Kč.

## 5. Najatý majetek

### (a) Finanční leasing

Společnost neměla k 31. prosinci 2013 ani k 31. prosinci 2012 žádné závazky z titulu finančního leasingu.

### (b) Operativní leasing

Společnost má najaty pozemky a objekty na dobu neurčitou s výpovědní lhůtou 1 měsíc. Celkové roční náklady týkající se těchto nájmu v roce 2013 činily 4 996 tis. Kč (2012 – 4 186 tis. Kč).

## 6. Dlouhodobý hmotný a nehmotný majetek nevykázaný v rozvaze

V souladu s účetními postupy, popsány v bodě 2(a), účtovala společnost část dlouhodobého hmotného a nehmotného majetku do nákladů v roce jeho pořízení. Celková kumulovaná pořizovací hodnota tohoto dlouhodobého hmotného a nehmotného majetku, který je ještě v používání, je následující:

	Zůstatek k 31.12.	
	2013	2012
Dlouhodobý hmotný majetek	20 535	20 718
Dlouhodobý nehmotný majetek (software)	1 481	1 288
Celkem	22 016	22 006

## 7. Zásoby

Společnost vytvořila k 31. prosinci 2013 opravnou položku k materiálu bez pohybu více než rok ve výši 452 tis. Kč (2012 – 501 tis. Kč).

Nedokončená výroba činí 21 717 tis. Kč (2012 – 26 944 tis. Kč) a představuje rozpracovanost na zakázkách, které nebyly do konce účetního období dokončeny. K nedokončené výrobě byla vytvořena opravná položka ve výši 5 071 tis. Kč (2012 – 3 246 tis. Kč).

# Čermák a Hrachovec a.s.

Příloha účetní závěrky (nekonsolidovaná)

Rok končící 31. prosincem 2013  
(v tisících Kč)

## 8. Pohledávky a závazky z obchodních vztahů

- (a) Krátkodobé pohledávky z obchodních vztahů činí 158 794 tis. Kč (2012 – 59 835 tis. Kč), ze kterých 20 932 tis. Kč (2012 – 6 917 tis. Kč) představují pohledávky po lhůtě splatnosti. Vzhledem k tomu, že společnost má k 31. prosinci 2013 pohledávky po splatnosti více než 6 měsíců, byla k pohledávkám tvořena opravná položka ve výši 244 tis. Kč (2012 – 86 tis. Kč).
- (b) Společnost eviduje dlouhodobé pohledávky z obchodních vztahů (pozastávky ve fakturách za stavební práce) ve výši 2 240 tis. Kč (2012 – 4 297 tis. Kč), které budou uhrazeny po uplynutí lhůty stanovené ve smlouvách, nejčastěji po ukončení záruční doby.
- (c) Krátkodobé závazky z obchodních vztahů činí 127 008 tis. Kč (2012 – 70 873 tis. Kč), ze kterých 22 483 tis. Kč (2012 – 19 135 tis. Kč) představují závazky po lhůtě splatnosti.

## 9. Krátkodobé přijaté zálohy

Krátkodobé přijaté zálohy představují zaplacené zálohy v souvislosti se zakázkami ve výši 1 tis. Kč (2012 – 5 022 tis. Kč).

## 10. Opravné položky

	Opravná položka k NV	Opravné položky k zásobám	Opravná položka k pohledávkám	Celkem
Zůstatek k 1.1.2013	3 246	501	86	3 833
Tvorba	1 825	--	158	1 983
Rozpuštění/použití	--	- 49	--	- 49
Zůstatek k 31.12.2013	5 071	452	244	5 767

## 11. Základní kapitál

	Základní kapitál	Emisní ážio	Celkem
Zůstatek k 1.1.2013	60 000	10 954	70 954
600 akcií na majitele o nominální hodnotě 100 000 Kč			
Zůstatek k 31.12.2013	60 000	10 954	70 954
600 akcií na majitele o nominální hodnotě 100 000 Kč			

# Čermák a Hrachovec a.s.

Příloha účetní závěrky (nekonsolidovaná)

Rok končící 31. prosincem 2013  
(v tisících Kč)

## 12. Přehled o změnách vlastního kapitálu

	Základní kapitál	Emisní ážio	Zisk běžného období	Nerozdělený zisk	Zákonní rezervní fond	Celkem
Zůstatek k 1.1.2013	60 000	10 954	11 157	176 784	12 000	270 895
Příděly fondům	--	--	--	--	--	--
Dividendy	--	--	- 11 157	- 18 522	--	- 29 679
Zisk za rok 2013	--	--	27 474	--	--	27 474
Zůstatek k 31.12.2013	60 000	10 954	27 474	158 262	12 000	268 690

K datu účetní závěrky společnost nerozhodla o rozdělení zisku vytvořeného v běžném období.

## 13. Rezervy

	Rezerva na opravy	Rezerva na nevyčerpanou dovolenou	Rezerva na diskont dl. pohl. a záv.	Rezerva na 13. platy	Rezerva na zaměstnan. požitky	Celkem
Zůstatek k 1.1.2013	7 242	99	410	--	--	7 751
Tvorba	10 000	--	114	804	1 399	12 317
Rozpuštění/použití	-2 242	- 12	--	--	--	- 2 254
Zůstatek 31.12.2013	15 000	87	524	804	1 399	17 814

## 14. Informace o tržbách

	2013	2012
Tržby v tuzemsku		
Stavební výroba	896 056	645 457
Celkem	896 056	645 457

# Čermák a Hrachovec a.s.

Příloha účetní závěrky (neconsolidovaná)

Rok končící 31. prosincem 2013

(v tisících Kč)

## 15. Informace o spřízněných osobách

### (a) Pohledávky a závazky z obchodních vztahů

V pohledávkách a závazcích z obchodních vztahů, popsanych v bodě 8 jsou obsaženy následující zůstatky účtů týkající se vztahů k podnikům ve skupině.

	Pohledávky k 31.12.		Závazky k 31.12.	
	2013	2012	2013	2012
COLAS CZ, a.s.	1 279	4 215	4 622	927
COLAS S.A	--	--	4 216	2 603
COLAS EUROPE	--	--	3 613	--
PRAKAN	13 142	--	2 538	--
Celkem	14 421	4 215	14 989	3 530

Z částky 14 421 tis. Kč k 31. prosinci 2013 je 1 841 tis. Kč pohledávka se splatností delší než rok.

### (b) Půjčky

K 31. prosinci 2013 evidovala společnost pohledávku z titulu půjčky společnosti COLAS CZ, a.s. ve výši 124 000 tis. Kč (2012 – 0 tis. Kč).

### (c) Tržby a nákupy

	Tržby za rok		Nákupy za rok	
	2013	2012	2013	2012
COLAS CZ, a.s.	11 073	9 550	23 712	3 220
COLAS S.A	--	--	11 468	12 955
COLAS EUROPE	--	--	9 703	--
PRAKAN	14 029	--	4 161	--
Celkem	25 102	9 550	49 044	16 175

### (d) Odměny a půjčky členům statutárních a dozorčích orgánů

	Představenstvo		Dozorčí rada	
	2013	2012	2013	2012
Počet členů	5	5	3	3
Odměny z titulu výkonu funkce	1 440	1 440	--	--

### (e) Faktický koncern

Společnost nemá s většinovým akcionářem COLAS S.A. uzavřenu ovládací smlouvu. Zpráva o vzájemných vztazích bude součástí výroční zprávy.

# Čermák a Hrachovec a.s.

Příloha účetní závěrky (nekonsolidovaná)

Rok končící 31. prosincem 2013

(v tisících Kč)

## 16. Zaměstnanci a vedoucí pracovníci

Průměrný počet zaměstnanců a vedoucích pracovníků a osobní náklady za rok 2013 a 2012:

	Počet zaměstnanců	Mzdové náklady	Náklady na sociální zabezpečení a zdravotní pojištění	Sociální náklady
2013				
Zaměstnanci	265	105 632	36 106	2 356
Vedoucí pracovníci	4	6 084	1 799	38
Celkem	269	111 716	37 905	2 394

	Počet zaměstnanců	Mzdové náklady	Náklady na sociální zabezpečení a zdravotní pojištění	Sociální náklady
2012				
Zaměstnanci	255	104 532	35 892	2 301
Vedoucí pracovníci	5	6 625	1 918	39
Celkem	260	111 157	37 810	2 340

## 17. Závazky ze sociálního zabezpečení a zdravotního pojištění

Závazky ze sociálního zabezpečení a zdravotního pojištění činí 4 314 tis. Kč (2012 – 4 528 tis. Kč), ze kterých 2 915 tis. Kč (2012 – 3 076 tis. Kč) představují závazky ze sociálního zabezpečení a 1 399 tis. Kč (2012 – 1 452 tis. Kč) představují závazky ze zdravotního pojištění. Žádné z těchto závazků nejsou po lhůtě splatnosti.

## 18. Výnosy příštích období

Výnosy příštích období ve výši 169 180 tis. Kč (2012 – 118 340 tis. Kč) obsahují přijaté platby za rozpracované zakázky, které budou dokončeny až v budoucím období.

## 19. Stát – daňové závazky a dotace

Daňové závazky činí 6 927 tis. Kč (2012 – 1 689 tis. Kč), ze kterých 1 468 tis. Kč (2012 – 1 514 tis. Kč) představuje závazek z daně z příjmů ze závislé činnosti, 296 tis. Kč (2012 – 175 tis. Kč) představuje srážkovou daň a 5 163 tis. Kč (2012 – 0 Kč) představuje daň z příjmu právnických osob. Žádné z těchto závazků nejsou po lhůtě splatnosti.



# Čermák a Hrachovec a.s.

Příloha účetní závěrky (neconsolidovaná)

Rok končící 31. prosincem 2013  
(v tisících Kč)

## 20. Daň z příjmů

### (a) Splatná

Výše splatné daně z příjmů za zdaňovací období 2013 je 10 240 tis. Kč (2012 – 3 867 tis. Kč). Společnost Čermák a Hrachovec a.s. uhradila zálohy na daň z příjmů právnických osob ve výši 5 077 tis. Kč (2012 – 8 083 tis. Kč). Výsledný závazek ve výši 5 163 tis. Kč je vykázán v pozici „Stát – daňové závazky“ (výsledná pohledávka v roce 2012 ve výši 4 216 tis. Kč byla vykázána v pozici „Stát – daňové pohledávky“).

### (b) Odložená

Vykázané odložené daňové pohledávky a závazky

	Pohledávky		Závazky		Rozdíl	
	2013	2012	2013	2012	2013	2012
Dlouhodobý hmotný majetek	--	--	-4 660	-4 876	-4 660	-4 876
Opravná položka k zásobám a pohl.	1 096	725	--	--	1 096	725
Rezervy	3 384	1 662	--	--	3 384	1 662
Odložená daňová pohledávka/(závazek)	4 480	2 387	-4 660	-4 876	-180	-2 489

V souladu s účetními postupy uvedenými v bodě 2 (g) byla pro výpočet odložené daně použita daňová sazba v závislosti na uplatnění odložených pohledávek a závazků pro rok 2013 a pro roky následující 19 % (2012 – 19 %).

## 21. Závazky nevykázané v rozvaze

Společnost poskytla svým zákazníkům bankovní záruky u Komerční banky, Credit Agricole banky a u Raiffeisenbank v celkové výši 108 198 tis. Kč (2012 – 53 911 tis. Kč).

# Čermák a Hrachovec a.s.

Příloha účetní závěrky (nekonsolidovaná)


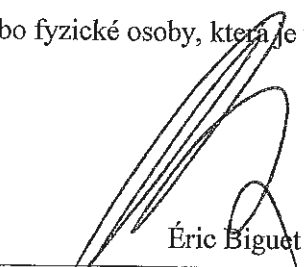
Rok končící 31. prosincem 2013  
(v tisících Kč)

## 22. Informace o odměnách statutárním auditorům

Účetní závěrka společnosti je zahrnuta do konsolidované účetní závěrky společnosti COLAS S.A. se sídlem v 7, PLC René Clair 92100, Boulogne, Billancourt, Francouzská republika. Informace o odměnách statutárním auditorům jsou součástí konsolidované účetní závěrky této společnosti.

## 23. Významná následná událost

K datu sestavení účetní závěrky nejsou vedení společnosti známy žádné významné následné události, které by ovlivnily účetní závěrku k 31. prosinci 2013.

Datum:	Podpis statutárního orgánu nebo fyzické osoby, která je účetní jednotkou
10. února 2014	 Ing. Miloš Hrachovec
	 Éric Biguet